



Red de Investigación Estudiantil de la Universidad del Zulia
Revista Venezolana de Investigación Estudiantil

REDIELUZ

Sembrando la investigación estudiantil

Vol. 11 N° 1

Enero - Julio 2021



ISSN: 2244-7334
Depósito Legal: pp201102ZU3769



VAC

Universidad del Zulia
Vicerrectorado Académico

FUNCIÓN SEXUAL EN EL CLIMATERIO: DOMINIOS DE MAYOR AFECTACIÓN

Sexual function: in the climacteric domains of greatest affectation

María del Socorro Palacios Távara

Universidad de Guayaquil – Ecuador
maría.palaciost@ug.edu.ec

RESUMEN

La función sexual de las mujeres durante el climaterio es uno de los aspectos de mayor afectación, influenciada por cambios biológicos, psicológicos y sociales, por ello la investigación tiene por objetivo: Conocer los dominios de la función sexual que se afectan con mayor frecuencia en la mujer climatérica, con una metodología cuantitativa, descriptiva y prospectiva, una muestra de 191 mujeres que asisten al Dispensario Médico San Agustín Ecuador, se aplicó ficha de recolección de datos epidemiológicos y encuesta de Índice de función sexual femenina. Entre los resultados obtenidos: Grupo etario de 41–47 años con el 61,8%, procedencia urbana 85,3%, nivel de educación secundaria 60,2%, amas de casa 55,5% y estado civil casada el 71,7%, al analizar los dominios de la función sexual que se afectan con mayor frecuencia el 36,6% reporta deseo pocas veces, 42,9% refiere tener casi nunca o nunca lubricación y en relación a la satisfacción sexual el 43,5 % refieren sentirse igualmente satisfecha que insatisfecha. Por ello, se hace necesario, implementar salas de consejería para mujeres durante el climaterio con la finalidad de brindar información necesaria que permita a la mujer vivir su etapa de climaterio en plenitud y reducir el riesgo de afectación de la sexualidad.

Palabras clave: disfunción sexual, climaterio, dominios de la sexualidad

ABSTRACT

The sexual function of women during the climacteric is one of the most affected aspects, influenced by biological, psychological and social changes, for this reason the research aims to: Know the domains of sexual function that are most frequently affected in the climacteric woman, with a quantitative, descriptive, and prospective methodology, a sample of 191 women who attend the San Agustín Medical

Dispensary Ecuador, an epidemiological data collection sheet and a survey of the Female Sexual Function Index were applied. Among the results obtained: Age group 41-47 years old with 61.8%, urban origin 85.3%, secondary education level 60.2%, housewives 55.5% and married marital status 71.7%, when analyzing the domains of sexual function that are most frequently affected, 36.6% refer to desire a few times, 42.9% refer to having almost never or never lubrication and in relation to sexual satisfaction, 43.5% refer feel equally satisfied as dissatisfied. For this reason, it is necessary to implement counseling rooms for women during climacteric in order to provide the necessary information that allows women to fully experience their climacteric stage and reduce the risk of affecting sexuality.

Keywords: sexual dysfunction, climacteric, domains of sexuality

Recibido: 20-10-2020 Aceptado: 10-11-2020

INTRODUCCIÓN

La menopausia, es una etapa biológica de la vida y no un proceso patológico, implica la transición de la mujer del periodo reproductivo al no reproductivo. Esta transición debe verse como un proceso natural, acompañado de la deprivación hormonal, resultado de la disminución en la función endocrina de los ovarios. En esta etapa se producen una serie de cambios físicos, orgánicos, psico-afectivos, cognoscitivos y sexuales que, de acuerdo con la experiencia personal de cada mujer, su entorno sociocultural y su estado individual de salud, van a influir sobre la calidad de vida. (Vargas *et al.* 2016).

Entre los cambios que experimenta, la mujer durante el climaterio se observan, modificaciones en el aparato genital por la pérdida de la función reproductiva, pero ese cambio incluye numerosos procesos que ocurren simultáneamente en diferen-

tes órganos y sistemas. (DePaz, 2017). Así mismo, durante esta etapa la mujer sufre múltiples cambios afectados por los factores fisiológicos, psicológicos y sociodemográficos, su deseo sexual se ve deteriorado por la aparición de algunas patologías como la dispareunia, trastornos de la excitación y la dificultad de alcanzar el orgasmo. Sin embargo, el comportamiento sexual de la mujer no solo se ve influenciada por los cambios de su estado fisiológico, sino también, por su medio ambiente social y cultural. (López, 2016).

Los problemas sexuales más comunes que aquejan a la mujer en el climaterio de acuerdo a la clasificación de los trastornos de la sexualidad aplicada en psiquiatría, específicamente por el DSM-IV (Diagnostic and Statistical Manual of Mental Disorders IV), los agrupa en cuatro dominios: trastornos del deseo, de la excitación, del orgasmo y dispareunia, trastornos que podrían ser inherentes a problemas psicológicos como la depresión, ansiedad o a trastornos sociales e influye nivel de educación, religión, estado civil. Por otra parte, la función sexual se puede ver afectada por enfermedades crónicas, disfunción sexual de la pareja y múltiples causas que podrían interferir en el desempeño de una vida sexual placentera. (Merchán & Ochoa, 2015).

Por lo antes expuesto, se hace necesario revisar las experiencias que viven las mujeres durante el climaterio en relación a su función sexual y revisar especialmente cuales son los dominios de la sexualidad que se afectan con mayor frecuencia, los mismos que en general repercuten en muchas ocasiones de manera negativa en la calidad de vida de las mujeres durante esta etapa.

El objetivo fue conocer los dominios de la función sexual que se afectan con mayor frecuencia en la mujer climatérica, se justifica el estudio al tener en cuenta que las mujeres que se encuentran en etapa de climaterio en su mayoría experimentan una serie de cambios biológicos y psicosociales que influyen en la afectación de su sexualidad.

En consecuencia, al corresponder el climaterio a casi un tercio de la vida de ellas, es pertinente abordar esta problemática que se manifiesta de forma frecuente entre las mujeres climatérica, atendidas en el Dispensario Médico San Agustín, dicha problemática se ha observado tanto en mujeres peri menopaúsicas como post menopaúsicas, y aun cuando, la literatura y diversos estudios refieren que dichas manifestaciones están íntimamente relacionadas con la deficiencia hormonal propia de

este ciclo de vida, también se puede identificar que existen otras situaciones que podrían influir en el desarrollo de alteraciones en su sexualidad, que a lo largo de su desarrollo repercuten en la relación de pareja, familia y entorno social.

MATERIALES Y MÉTODOS

Estudio cuantitativo de investigación descriptiva y prospectiva, permite describir los cambios en la función sexual de la mujer en el climaterio. En efecto, la investigación descriptiva permite determinar un fenómeno, situación, problema, abordado bajo una sistemática y las características de una población, situación o área de interés. (Tamayo y Tamayo, 2012).

La población de estudio se constituyó por 191 mujeres que se encuentran en etapa de climaterio, en edades entre los 40 y 65 años, así como mujeres con sintomatología climatérica antes de los 40 años, que presentan disfunción sexual, excluyendo a mujeres fuera del rango de edad, con enfermedades hormonales, con terapia hormonal y patologías sobreañadidas, todas ellas asistieron al Dispensario Médico San Agustín de la Ciudad de Guayaquil en la Provincia del Guayas para ser atendidas en la consulta Ginecológica durante el periodo de septiembre del 2018 y noviembre del 2019.

Mediante un muestreo de tipo censal, se seleccionaron el 100 % de la población por considerar un número manejable de sujetos. En este sentido Ramírez (1997) refiere la muestra censal es aquella donde todas las unidades de investigación son consideradas como muestra. (Alarcon, Garcia, & Villalobos, 2012), De allí que, la población a investigar se considere como censal por ser simultáneamente, población y muestra.

Para la investigación se procedió a llenar la historia clínica y se aplicó The Menopause Rating Scale (MRS), la cual, se compone teóricamente de tres dimensiones que evalúan síntomas somáticos, emocionales y urogenitales relacionados con el climaterio. Una vez determinado el diagnóstico de mujer climatérica, se le explicó el estudio en proceso y al aceptar participar se procedió con la firma del consentimiento informado. Asimismo, se procedió al llenado la hoja de datos sociodemográficos y aplicación del test para evaluar la función sexual femenina denominado Índice de Función sexual femenina (IFSF).

Para el efecto de análisis de los datos se utilizó la estadística descriptiva, a través de programa el

programa Statistical Package for Social Sciences (SSPS) y los resultados fueron presentados por tablas y gráficos.

RESULTADOS

En las mujeres climatéricas estudiadas, el grupo etario más frecuente fue el de 41-47 años representado el 61.8% (118) y menores de 40 años repre-

sentando el 9,9% (19), de procedencia Urbana con el 85,3% (163), con una educación secundaria que corresponde al 60,2% (115), siendo en un 55,5% (106) amas de casa y el 32,5% (62) empleadas, y con relación al estado civil el 71,7% son casadas y apenas el 3,7% (7) son divorciadas o separadas (tabla 1).

Tabla 1: Perfil sociodemográfico de las mujeres climatéricas

Factores sociodemográficos		Frecuencia	Porcentaje(%)
Edad	Menor a 40	19	9,9
	41 a 47	118	61,8
	48 a 53	35	18,3
	54 a 60	19	9,9
Total		191	100
Procedencia	Urbana	165	85,3
	Rural	28	14,7
Total		191	100
Educación	Secundaria	115	60,2
	Superior	25	13,1
	Técnico	33	17,3
	Primaria	18	9,4
Total		191	100
Ocupación	Ama de casa	106	55,5
	Empleada	62	32,5
	Independiente	15	7,9
	Profesional	8	4,2
Total		191	100
Estado civil	Casada	137	71,7
	Unión libre	38	19,9
	Soltera	5	2,6
	Divorciada/separada	7	3,7
	Viuda	4	2,1
Total		191	100

Fuente: Ficha de recolección de datos. Palacios, (2020).

Con respecto, a las relaciones sexuales antes del climaterio, 124 mujeres que constituyen el 64,9% manifestaron tener una frecuencia de siempre o casi siempre, 52 mujeres lo que implica el 27,2% tenían muchas veces relaciones sexuales,

mientras que 9 mujeres que representa el 4,7% refieren relaciones esporádicas y solo 6 mujeres que representaron el 3,1 % señalaron tener nunca o casi nunca relaciones sexuales (Gráfico 1).

¿Cómo identifica su frecuencia de relaciones sexuales antes del climaterio?

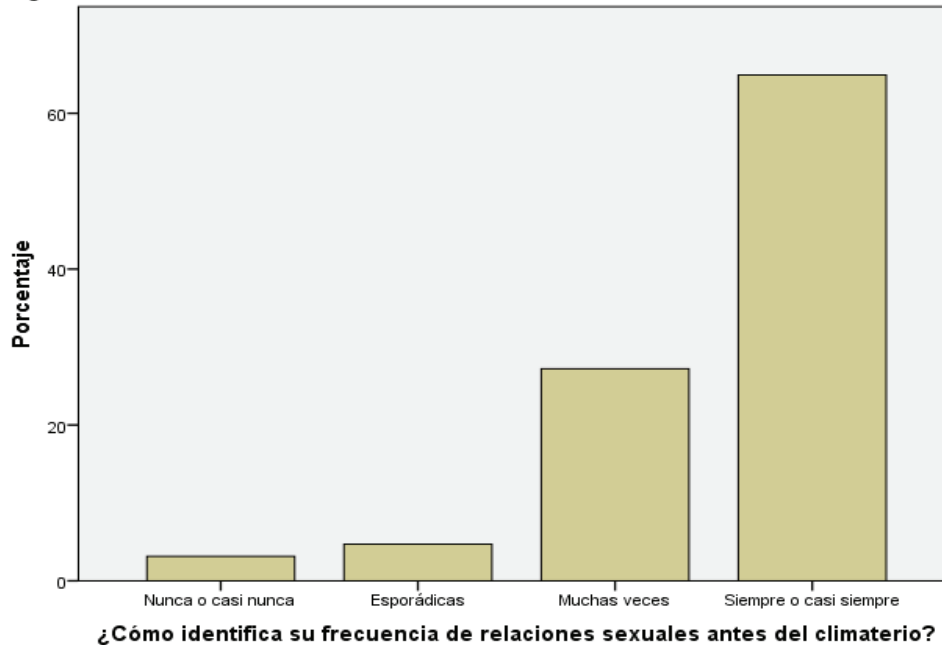


Gráfico 1: Frecuencia de relaciones sexuales antes del climaterio.

Fuente: Ficha de recolección de datos. Palacios, (2020).

Durante el climaterio las mujeres reportan cambios a nivel de su función sexual, obteniéndose los siguientes resultados, 109 mujeres que corresponden al 57,1 % tuvieron relaciones sexuales esporádicas, 49 mujeres lo que implica el 25,7% manifiesta-

ron tener casi nunca o nunca relaciones sexuales, 31 mujeres que corresponde al 16,2 % manifestaron tener relaciones muchas veces y apenas 2 mujeres que corresponden al 1,0 % mantenían una frecuencia de siempre o casi siempre (Gráfico 2).

¿Cómo identifica su frecuencia de relaciones sexuales durante el climaterio?

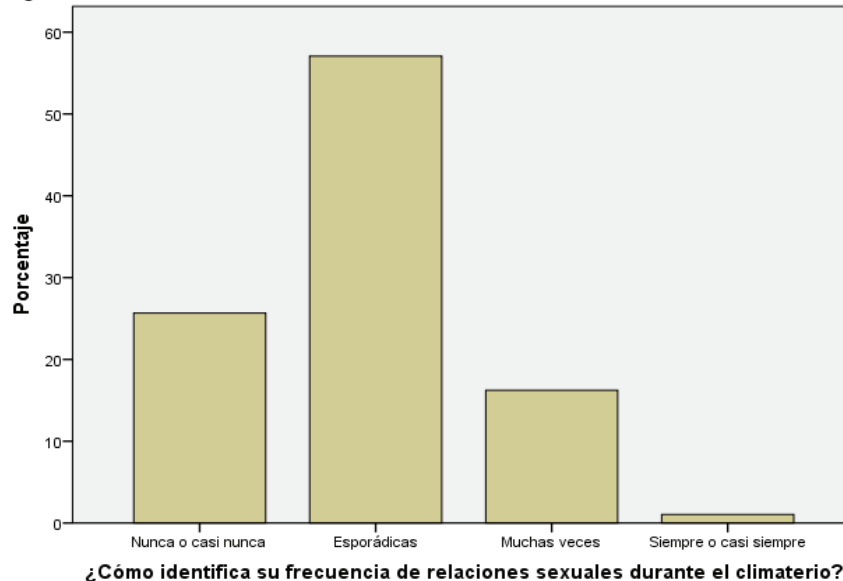


Gráfico 2: Frecuencia de las relaciones sexuales durante el climaterio

Fuente: Ficha de recolección de datos. Palacios, (2020).

Dominios de la función sexual que se afectan con mayor frecuencia en las mujeres climatéricas. En las mujeres climatéricas los dominios que se afectaron con mayor frecuencia fue, el deseo donde el 36,6% (70) manifestaron sentir deseo pocas

veces, el 42,9% (82) manifestaron sentir lubricación casi nunca o nunca y en relación a la satisfacción sexual el 43,5% (83) manifestó sentirse igualmente satisfechas que insatisfechas. (Tabla 2).

Tabla 2: Dominios de la función sexual que se afectan con mayor frecuencia

Dominio mayor afectado	Frecuencia	Porcentaje(%)	Nivel
Deseo	70	36,6	Pocas veces
Lubricación	82	42,9	Casi nunca o nunca
Satisfacción	83	43,5	Igualmente satisfecha que insatisfecha

Fuente: Índice de Función Sexual Femenina (IFSF). Palacios, (2020).

DISCUSIÓN

El climaterio es una etapa en la vida de una mujer en la que ya no tendrá el riesgo de un embarazo, no requerirá métodos anticonceptivos, desaparecen las molestias de los ciclos menstruales y puede vivir como una adulta mayor disfrutando de su entorno familiar, social y laboral a plenitud. (Molina & Moreno, 2015)

Así mismo, con la menopausia se afecta la función sexual, la cual se ve reflejada en la satisfacción, deseo, excitación, lubricación, orgasmo y dolor en el coito. La menopausia es la causante del 57-67% de las disfunciones sexuales que sufren las mujeres a lo largo de su vida. En esta etapa se generan cambios biológicos, psicológicos y sociales provocados por la notable disminución de estrógenos, los cuales repercuten en la sexualidad de la mujer. (Merchán C & Ochoa B, 2015) Aunque menos de la mitad (45,8%) informó tener problemas sexuales, la tercera parte de ellas afirmó que eran severos o muy severos .

Al abordar las afectaciones en la sexualidad en las mujeres climatéricas atendidas en el Dispensario Médico san Agustín, se encontró la relación de los aspectos sociodemográficos, predominaron las mujeres del grupo etario de 41 a 52 años (61,8%) de procedencia urbana (85,3%) con educación secundaria (60,2%) y casadas (71,7%) resultados similares a la investigación de Díaz, (2017); manifestando que en relación a la edad su grupo de pacientes presentó una media de 47,69 años, con una desviación estándar de 4,59 años, con un rango que varió desde los 40 años, las de menor edad, a 61 años, el rango máximo de edad, de procedencia urbana (83,75%), grado de educación secundaria (57,26%) y estado civil casadas (96,58%).

Así mismo, Pena, (2016) refiere resultados similares en relación al grupo etario entre 46 a 50 años (50%), grado de instrucción secundaria 65%. Monterrosa et al... (2012) refieren que en Colombia, al igual que Chile son países vecinos de Ecuador, que muestran características sociodemográficas similares en un estudio realizado en el año 2012, con estado civil casadas 75,7% y amas de casa 66%.

Por otra parte, las mujeres climatéricas estudiadas, en cuanto a la ocupación la mayor parte, eran amas de casa (55,5%) resultado muy similar al mencionado por Chauca, (2019) donde, la ocupación más frecuente fue ama de casa (58,9%) quienes manifestaron cambios sexuales de altos a moderados, datos similares a los mencionados por Couto & Nápoles (2014), quienes mencionan, que la mujer ejerce trabajos que están expuestos a sobrecargas estresantes, lo que se convierte en elementos nocivos para la salud, ya que, se percibe con mayor severidad el síndrome climatérico.

Las características sociodemográficas de las mujeres climatéricas estudiadas al igual que los datos obtenidos de otras investigaciones realizadas en Latinoamérica, se pueden considerar que son muy similares aun cuando existen diferencias demográficas, culturales, sociales y de estilos de vida.

Al analizar los dominios de la sexualidad que se afectan con mayor frecuencia en las mujeres climatéricas. Se evidenció, que los dominios que mayormente se afectan son: el deseo el cuál en un 36,6% refieren sentir deseo pocas veces, lubricación con un 42,9% que no lubrican nunca o casi nunca y satisfacción sexual en donde el 43,5% de las mujeres manifestaron sentirse igualmente satisfechas que insatisfechas. Coincidiendo con datos obtenidos por Vásquez, (2016) donde señala que durante la etapa peri menopausia existió afecta-

ción en la lubricación (12,67%) y disminución del placer (8,45%), así como problemas relacionados con la insatisfacción sexual en 53,1%. Al respecto, Belardo (2016); señaló que un 55% manifestó sequedad vaginal y un 44% dispareunia, observando un aumento significativo de alteraciones en la sexualidad. Así mismo coinciden medianamente con los resultados obtenidos por Merchán & Ochoa, (2015) que en su grupo de estudio de 50 mujeres peri menopáusicas, el 69.4%, presentaron trastorno del deseo, representando el mayor porcentaje, mientras que solo 23 mujeres (33.3%) presentaron problemas con la penetración, muy probablemente por afectación en la lubricación coincidiendo en este sentido con este estudio.

CONCLUSIÓN

La mujer de la edad mediana, que se corresponde entre 45 y 59 años, resulta difícil para ellas la asimilación del proceso de envejecimiento debido al temor a la pérdida de belleza, juventud y atractivo sexual, lo que ocasiona muchas veces la disminución de su autoestima y del valor social e inclusive la mujer se siente triste, irritable, deprimida, ansiosa, necesitada de apoyo y comprensión, influyendo estas vivencias en la función sexual. De igual manera, estas modificaciones corresponden a cambios locales y se da por el descenso de estrógenos con la que se ve afectada directamente los genitales de la mujer, produciendo adelgazamiento de la mucosa, pérdida de elasticidad, sequedad vaginal y fragilidad vascular. Esto favorece la aparición de vaginitis atrófica, dispareunia, anorgasmia y disminución del vello púbico. El síndrome climatérico, es frecuente en un porcentaje significativo de las mujeres independiente de la edad, nivel de estudio, ocupación y estado civil por lo que es necesario poner mayor énfasis en lo preventivo promocional durante esta etapa fisiológica en la vida de la mujer.

RECOMENDACIONES

Crear un área de consejería y asesoría para mujeres en la etapa del climaterio, dentro de las instituciones de salud.

Institucionalizar la atención primaria integral para la mujer en la etapa del climaterio con el objetivo de prevenir o minimizar los síntomas a corto, mediano y plazo, como norma.

Aplicar escalas de evaluación de síndrome climatérico, así como escalas de disfunción sexual recursos que permitirán identificar este trastorno

muchas veces sub diagnosticados en un número significativo de mujeres que atraviesan el climaterio.

Proponer a los profesionales de salud que atienden a las mujeres en etapa de climaterio desarrollen y apliquen programas de educación con habilidades de comunicación, multidisciplinaria e integral que incluya además a la pareja para la socialización, la repercusión del climaterio en el aspecto biológico, psicológico y social y sobre todo, a nivel de la sexualidad.

REFERENCIAS BIBLIOGRÁFICAS

- Alarcón, García, & Villalobos. (2012). *Marco Metodológico*. Obtenido de <http://virtual.urbe.edu/tesispub/0092506/cap03.pdf>
- Belardo, M. A., & Gelin, M. (2016). Sexualidad y climaterio: una mirada integral. *Rev. Hosp. Ital. B. Aires* (2004), 19-28.
- Chauca Maza, D. Y. (2019). Factores asociados a los cambios sexuales en mujeres climatéricas que acuden a Maternidad de María, Chimbote, Abril-Julio 2018
- Couto Núñez, D., & Nápoles Méndez, D. (12 de septiembre de 2014). Aspecto Socio psicológicos del Climaterio y la Menopausia. Santiago de Cuba, Cuba.
- DePaz, D. (2017). *Cambios de la conducta sexual y factores asociados en pacientes climatéricas que acuden al Hospital regional de Huacho - Huaura-Oyon*. Universidad Nacional Santiago Antúnez de Mayolo, Huacho.
- Díaz Cárdenas, S., Herrera Zarate, C., Martínez Redondo, M., & Hernández Álvarez, A. (2017). ASOCIACIÓN ENTRE SALUD FAMILIAR, CARACTERÍSTICAS SOCIODEMOGRÁFICAS Y CONDICIONES ESPECIALES EN PACIENTES ATENDIDOS EN UNA CLÍNICA DE CARTAGENA (COLOMBIA). *Archivos de Medicina* (1657-320X), 17(2).
- López, F. (2016). Administración Sanitaria. *ACCI Ediciones*.
- Manterola, C., & Otzen, T. (2014). Estudios observacionales. Los diseños utilizados con mayor frecuencia en investigación clínica. (*Tesis doctoral*). Universidad De la frontera, Temuco- Chile.
- Merchán, C., & Ochoa B. (2015). *Alteraciones de la función sexual en mujeres en la perimenopausia que acuden a consulta externa de ginecología en el Hospital Enrique Garcés*. Universidad Central del Ecuador, Quito.

- Molina Merchán, A. A., & Moreno Cobos, A. B. (2015). *Conocimientos actitudes y prácticas en el Climaterio y Menopausia en mujeres de consulta externa del Dispensario central de Cuenca 2014*. Universidad de Cuenca, Cuenca, Ecuador. Recuperado el 03 de mayo de 2021, de <https://dspace.ucuenca.edu.ec/bitstream/123456789/22505/1/TEISIS.pdf>
- Monterrosa-Castro, A., Romero-Pérez, I., Marrugo-Flórez, M., Fernández-Alonso, AM, Chedraui, P., y Pérez-López, FR (2012). Calidad de vida en una gran cohorte de mujeres colombianas de mediana edad evaluada mediante la Escala de Cervantes. *Menopausia* , 19 (8), 924-930.
- Pena, M. (2016). *Diseño de Investigación en Psicología*. Universidad de Barcelona, España.
- Tamayo y Tamayo, M. (2012). Obtenido de https://trabajodegradoucm.weebly.com/uploads/1/9/0/9/19098589/tipos_de_investigacion.pdf
- Vargas, A., Leal, E., Castillo, M., Restrepo, O., Zambrano, M., & Plazas, M. (2016). Percepción de la menopausia y la sexualidad en mujeres adultas mayores en dos hospitales universitarios de Bogotá, Colombia, 2015. *Revista Colombiana de Obstetricia y Ginecología*, 197-206.
- Vázquez-López, M. J. (2016). Repercusión de la menopausia en la sexualidad de la mujer. Universidad de Jaén. Facultad de Ciencia de la Salud. Escuela de Enfermería. España.