

Aproximación al EIDOS de la casa sobre pilotes de un mundo tropical

Approach towards the house on stilt's EIDOS in a tropical world

Aquiles Asprino

Arquitecto, Profesor de la Facultad de Arquitectura y
Diseño de la Universidad del Zulia.
Maracaibo - Venezuela
aquiles.asprino@gmail.com

RESUMEN

El presente artículo tiene como objetivo presentar los valores esenciales conseguidos en referencia a las casas construidas sobre pilotes en campos petroleros de la Royal Dutch- Shell y la Standard Petroleum Co. en el lado oriental del Lago de Maracaibo, Venezuela. Se inicia definiendo un proceso metodológico para determinar el origen de las casas sobre pilotes edificadas por estas compañías petroleras; anunciándose dos hipótesis de trabajo para analizar, desde una base filosófica, un extenso número de resultados arquitectónicos en China, el Sudeste asiático, el Caribe, Louisiana y en la costa Este del Lago de Maracaibo. Desde una aproximación fenomenológica, son expuestos tres niveles de conclusiones: el primero concierne al proceso metodológico seguido; el segundo, es referido a la esencia y origen de la casa sobre pilotes; y el tercero considera a la casa sobre pilotes como un arquetipo válido para los desarrollos actuales en el trópico.

Palabras Clave:

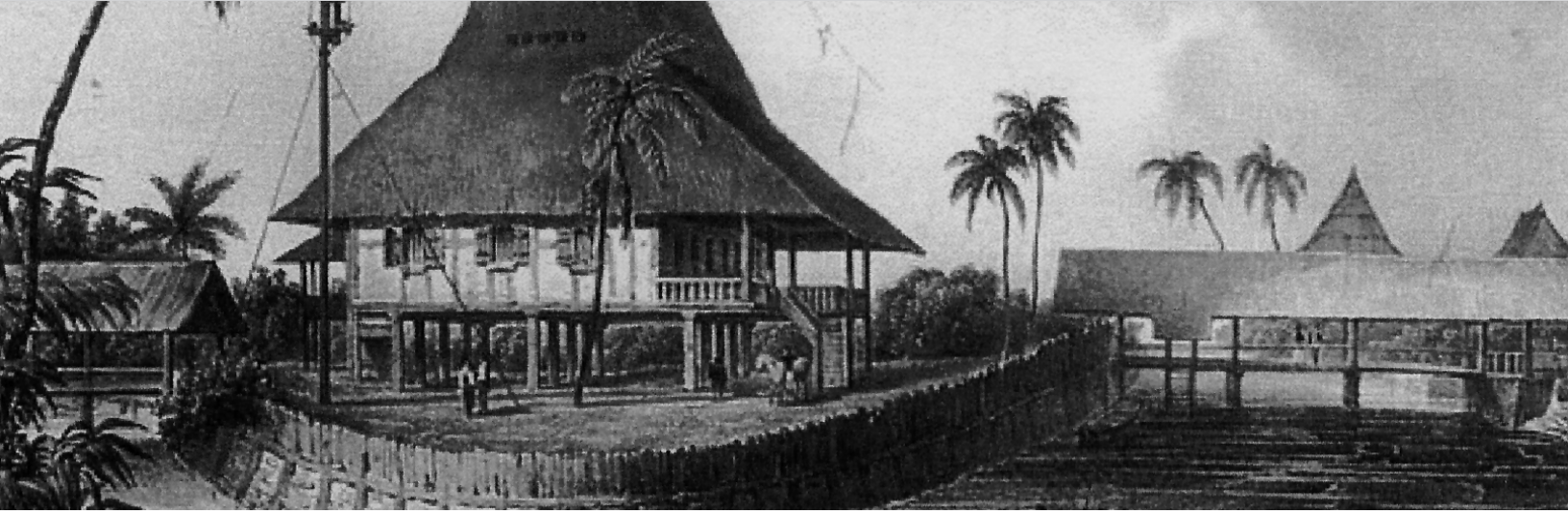
Arquitectura, petróleo, casa sobre pilotes, trópico, China, Sudeste Asiático, Caribe, Louisiana, Lago de Maracaibo, Venezuela.

ABSTRACT

This article aims to present essential values regarding houses on stilts built up by Royal Dutch-Shell and Standard Petroleum Oil Co. at the East bank of Maracaibo Lake, Venezuela since the beginning of 20th century. The author starts defining a methodological process to find out the origin concerning the house on stilts edified by these two oil companies. Two basic working hypothesis settled down for then reviewing from philosophical basis a large number of cases concerning architectural results in China, Southeast Asia, Caribbean sea, Louisiana and eastern side of Maracaibo lake. From a phenomenological approach there are draw.out three levels of conclusions: The first one is concerned with the methodological process carried ou; the second level of conclusions is referred to the disclosure regarding the Origin and Essence of the house on stilt; and the third label of conclusions regards the house on stilts as a prevalent archetype for today urban developments in the tropic.

Key words:

Architecture, petroleum, house on stilts, tropic, China, southeast Asia, Caribbean, Louisiana, Maracaibo Lake, Venezuela



Introducción

A partir del exitoso descubrimiento de petróleo a gran escala por la compañía anglo-holandesa Royal Dutch-Shell en la costa oriental del Lago de Maracaibo a comienzos del siglo XX, un nuevo patrón para los arreglos residenciales en contraste a los fundamentalmente prevalecientes antecedentes modelos españoles tanto urbanos como arquitectónicos se hizo presente a gran escala, irrumpiendo en arenosos campos, en casi impenetrables selvas, a lo largo de la quieta ribera lacustre y en sus cercanas y quietas aldeas.

El cambio de paisajes naturales y de tradicionales modos urbanos de vida fue rápido y trastocándolos de acuerdo a las demandas de los intereses económicos e industriales, los cuales desde el mismo primer momento requirieron adecuados lugares para la vida de un gran número de personal extranjero ingenieros, técnicos, empleados y gerentes entre otros los cuales venían de distantes lugares nórdicos de muy diferentes condiciones ambientales a los de la cuenca del lago de Maracaibo, la cual conforma el territorio geográfico, económico y cultural del Zulia en el lado occidental de Venezuela.

De hecho, el momento inicial de este fenómeno, que caracterizó por décadas a casi cualquier rincón alrededor del Lago de Maracaibo a pesar del previamente exitoso descubrimiento y explotación en Mene Grande desde 1914 puede ser precisamente señalado desde el 14 de diciembre de 1922; cuando la perforación del pozo Barroso-2 llevada a cabo por la Venezuelan Oil Company, una subsidiaria de la Royal Dutch-Shell, resultó ser un inmenso surtidor de petróleo que por días lo vertió al cielo; rápidamente entrando a las cuentas de Ámsterdam

y Londres como un gran recurso en el negocio mundial del petróleo.

En ese mismo momento nació una nueva era en Venezuela y, particularmente, en la costa oriental del Lago de Maracaibo, en lo que concierne al desarrollo urbano y arquitectónico, modificando expresiones tradicionales que por siglos habían caracterizado tanto a ciudades como a sitios para vivir. Así como los modos de construir en términos de formas, materiales y medios de relacionarlos, tanto con los existentes ambientes naturales como urbanos.

Una de estas relevantes manifestaciones arquitectónicas fue la casa sobre pilotes edificada en los campos petroleros como un exponente de lo moderno e industrializado, la cual aparentemente nació de la creatividad de las compañías petroleras y de sus antecesoras empresas coloniales para diseñar casas a gran escala, de un modo rápido y económico, además de confortables para vivir de acuerdo al ambiente tropical de sus intereses económicos.

Definiendo conceptos

Sin duda alguna (Uslar Pietri, 1953; Prieto, 1975; Chocrón, 1978; González Araujo, 1988; García, 1994; Romero, 1995, 1997) las casas petroleras sobre pilotes representaron una nueva imagen en el prevaleciente repertorio urbano y arquitectónico en Venezuela desde los inicios del siglo XX. Pero, ¿Qué las hace tan diferentes entre otros resultados arquitectónicos?

Desde esta pregunta, en esta etapa se trata de evidenciar en términos de *semejanza* o *desemejanza* qué identifica a un resultado arquitectónico de otro, para precisar hasta que punto las casa petroleras representan un hecho particular. *Semejanza*, como concepto, tal como lo señala Hesse (1974), en algún aspecto presume que una *cualidad absoluta* es evidentemente reconocible; permitiendo ésto definir *familias de semejanzas* al establecerse *postulados de correspondencia*. Sin embargo, ¿Qué es lo que hace reconocible a alguna cualidad para conformar familias arquitectónicas?. Desde el punto de vista del autor, a esto puede aproximarse propiamente sólo por medio de lo que le da existencia esencial -*Eidos*- a una familia de resultados arquitectónicos.

Lo que Hesse (1974) establece como *cualidad absoluta* lleva su punto de vista cerca de lo que pudiera ser definido a primera vista como esencia, pero ella no abarca esta noción en su dimensión total; por cuanto *cualidad*, de acuerdo a Aristóteles (Metafísica, Libro V, xxx) no es la esencia la forma determinada, sino lo que le proporciona a esta uno u otro *carácter*, pero la cual no existe independientemente de la sustancia sensible del ser (Libro XII, v). En este sentido, este autor determina que la esencia es el principio de ser el primer ser (Libro XII, vii) y el principio de cualquier producción (Libro VII, ix). En cualquier caso, la esencia del ser es el ser en sí mismo (Libro VII, iv). Este criterio es luego expresado por Husserl (1913) en los siguientes términos:

“Ante todo designo como esencia lo que se encuentra en el ser autocrático de un individuo constituyendo lo que él es”. (*Ideas*, Sección Primera, Cap. 1,3). Merlan (1957) citado por Zucchi (1997) define la noción de esencia como el fundamento de las cosas. Ahora bien, de esta definición se presenta la siguiente interrogante: ¿Qué es lo fundamental de todas las cosas?

De acuerdo con Aristóteles, Ser significa ya la esencia *la forma determinada* ya la cualidad; o cualquier otro atributo de esta naturaleza. Sin embargo, para darle Aristóteles precisión a esta idea, inmediatamente afirma que dentro de estos numerosos significados de Ser, hay un primer significado: la *forma distintiva*, es decir, la esencia (Metafísica, Libro VII, i); más aún, dándole a la forma, desde su punto de vista, la propiedad de definir particularmente a cualquier objeto (Metafísica, Libro VII, iv).

Esta afirmación en cuanto a la forma como la esencia del ser, en nuestro caso una manifestación arquitectónica, es remarcado cuando afirma que la forma como tal cuyas partes son sólo partes de la definición es la pura esencia de cualquier entidad (Libro VII, x).

Aunque la forma como esencia pura es el principio de cualquier producción, la materia, es lo que hace concreta a cualquier existencia. La materia es un elemento, un pre-existente sujeto, capaz de tener diferentes manifestaciones y por la cual cualquier producción ocurre (Metafísica, Libro VII, vii). El resultado, la forma sustancial es el propio ser en

sí (Libro VII, iv) cuyos *atributos*, es decir, sus cualidades, es lo que hace distinguible a la esencia. De tal manera, aunque la cualidad no es la esencia de cualquier objeto es lo que la hace distinguible (Libro V, xiv) dándole uno u otro carácter (Libro VII, viii).

Estas consideraciones permiten hacer una aproximación preliminar hacia el *Eidos* de las casas sobre pilotes en los campos petroleros en el lago de Maracaibo:

1. La **forma arquitectónica**, en correspondencia con sus componentes arquitectónicos, constituye la primera esencia de la casa petrolera sobre pilotes como arquetipo.
2. La relación entre forma y materiales la provee de particulares **cualidades**.
3. La interacción entre materiales-cualidades le imprime un **carácter** específico como un todo, el cual hace a este arquetipo distinguible de cualquier otro testimonio arquitectónico.
4. El específico carácter le imprime la **unidad esencial** a la casa sobre pilotes, representando su esencia por excelencia.

Estableciendo un Método

La parte anterior estuvo dirigida principalmente a definir el marco conceptual que permita establecer la noción de esencia, a los fines de aproximarse al *eidos* de la casa petrolera sobre pilotes.

Sin embargo, de acuerdo al punto de vista del autor, el establecer las implicaciones de esta noción y aún especificar su expresión particular, sólo proporcionaría una fracción en la búsqueda de lo concretamente *fundamental*, tal como lo planteado por Merlan (1957) en relación a nuestro caso de estudio. En otras palabras, se requiere extraer una precisa expresión del concepto de forma-materiales-cualidades sensitivas capaz de expresar el total carácter distinguible del *eidos* de la casa sobre pilotes más allá de conclusiones de facto, lo cual requiere evidentemente una aproximación metodológica.

En este sentido, el camino para este acercamiento fue intencionalmente conducido de acuerdo al punto de vista del método fenomenológico (*Fenomenología pura o trascendental o fenomenología de las esencias*, Herbert Spielgerberg, 1969) el cual es dirigido para describir y definir la esencia genuina -*Eidos*- a partir de la data consciente.

De acuerdo a los postulados de Husserl (*Logische Untersuchungen*, 1900-1) esta aproximación comienza con el entendimiento de que el *eidos* la esencia pura debe ser ejemplificada de acuerdo a una intuición empírica la cual puede convertirse en una intuición esencial (idea) dentro de un claro proceso de ver, aprehensión y análisis hasta alcanzar su completa concreción a ser descrita por medio

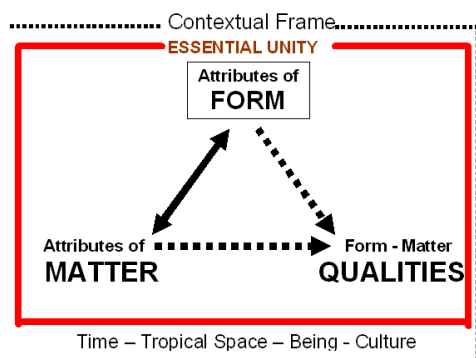


Figura 1
La unidad esencial: modelo conceptual.
Fuente: A. Asprino de acuerdo a la Metafísica de Aristóteles

de una confiable expresión conceptual, estableciendo relaciones y efectos cuyo sentido dependería de aquello puramente intuido o visto mediante evidencia intelectual (Husserl 1913).

Implicando esto, como lo ha mostrado Marleu-Ponty, la suspensión de cualquier afirmación previa en consideración a la condición natural, para re-encontrar (aprehender intuitivamente) el contacto con el mundo con una actitud mentalmente abierta al considerarlo más que simples hechos; envolviendo una recesión de espacio, tiempo y de mundo vivido. Levinas (1957) lo señala en términos de una radical manera que suspende la aproximación natural en lo ateniendo al mundo como objeto.

Esta dirección metodológica propuesta por Husserl (1913), la cual denominó como *reducciones fenomeno-lógicas*, constituye el centro desde el cual se aproxima este trabajo en lo que concierne a las casas sobre pilotes. No obstante, según criterio personal, la reducción de Husserl como concepto debía ser puesta en términos de un ordenado y detallado proceso, el cual pudiera hacerla factible y confiable en cualquier investigación, especialmente en este caso de estudio. Esto requirió precisar un proceso a partir de lo planteado por Sartre (La imaginación) al interpretar el postulado conceptual de Husserl en lo relativo a reducciones fenomenológicas, conteniendo este proceso tanto actitudes como procedimientos. Este proceso metodológico es sintetizado como sigue:

- Colocarse a un lado de la actitud natural
- Aprehender las esencias desde una posición individual real o imaginaria desde una base universal
- Presentar las estructuras esenciales
- Construir una eidética de la imagen: fijar y describir la esencia de la estructura psicológica tal como aparece en la reflexión intuitiva
- Pasar de lo cierto a lo probable, preguntando a la experiencia lo que pudiera ilustrar en relación a la imagen, tal como se presentan en una conciencia humana contemporánea
- Expresar una representación descriptiva y

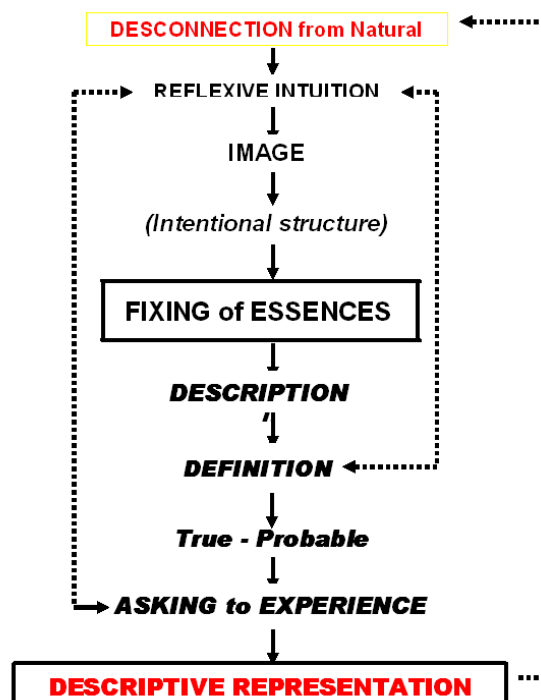


Figura 2
Modelo fenomenológico.
Fuente: A. Asprino de La Imaginación de Sartre

trascendental de la imagen y de la estructura de imágenes como una forma de conciencia

El resultado es un interrelacionado modelo de ocho pasos, el cual permite realizar la aproximación fenomenológica, no exclusivamente en una secuencia lineal, sino que posibilita reabrir el proceso desde cualquier paso a otro, haciendo verificaciones parciales hasta su total finalización:

1. Percepción: Desconexión de lo natural
2. Intuición reflexiva
3. Construcción intencional de una imagen
4. Fijación de esencias
5. Descripción
6. Interrogar la experiencia
7. Definición
8. Representación descriptiva

El EIDOS de la casa sobre pilotes

Establecido el anterior modelo conceptual, el siguiente procedimiento fue específicamente encontrar el *Eidos* de las casas sobre pilotes en los campos petroleros en las cercanías del Lago de Maracaibo. En este sentido, tres fuentes principales fueron consideradas:

Primero, a través de recuerdos relacionados a casas en campos petroleros conocidos unas de la Shell y otras de la Creole mantenidos en la memoria del autor desde la niñez.

Segundo, la impresión resultante de la observación de fotografías recientes de casas petroleras.

Tercero, descripciones contenidas en trabajos realizados por escritores e investigadores. En este sentido resultaron tres imágenes descriptivas (Apéndice 1): la primera correspondiendo a una *imagen mental*, la segunda, a una *imagen material* (Sartre, *La imaginación*) y la tercera, a lo que se denomina, una *imagen referencial*.

De acuerdo a estas tres imágenes se realizó el proceso de las reducciones fenomenológicas en correspondencia al flujo del modelo conceptual antes mostrado. Como resultado se llegó a un primer nivel de aprehensión de esencias (Apéndice 2), el cual, a su vez, permitió señalar un conjunto clasificado de descripciones parciales. El criterio para conformar cada grupo de categorías fue relacionar estas descripciones parciales al contenido del modelo de unidad esencial considerado como la resultante de la relación Forma-Materia-Cualidades, el cual fue referido a un contexto tropical:

- a) Forma arquitectónica y sus componentes arquitectónicos
- b) Materiales de construcción y sistemas constructivos
- c) Cualidades resultantes de la relación entre forma-arquitectónica-componentes y materiales-métodos constructivos
- d) Referencias contextuales y localización en el sitio

La fijación de las esencias es, de acuerdo a un punto de vista particular del autor, el paso fundamental para llevar a cabo las reducciones fenomenológicas. Tal como Sartre lo indicó (*La imaginación*), las reducciones están determinadas por un estado intencional de reflexión que no significa una introspección empírica en cuanto a hechos, sino comprender desprejuiciadamente a las esencias desde una base universal. Más aún, estableciendo una *modificación neutral* (Husserl, 1913) en consideración a la aproximación hacia la intentada aprehensión, determinando y describiendo a las esencias de la misma manera como han aparecido en la intuición reflexiva a manera de imágenes conformadas por la inicial

percepción intencional y por la imaginación.

La reducción inicial resultó en un conjunto de categorías las



Figura 3
Casa de campo Zulima, (Creole) Lagunillas.
Fuente: Romero, 1997

cuales fueron minimizadas en contenido hasta tanto cada expresión pudiera transmitir indudablemente su definición intencional; permitiendo, por otro lado, establecer relaciones entre una y otra categoría, de tal forma de poder ser extraída una estructura total. Evitando, en este sentido, algún carácter fragmentario en los resultados, tal como lo expresa Sartre al considerar las reducciones definidas por Husserl; sino por el contrario, conformando un preciso conjunto de conceptos, los cuales puedan llevar a una construcción sistémica al exponer la representación descriptiva como paso final de este proceso, concierne a la casa petrolera sobre pilotes. Los contenidos de esta última reducción se muestran como sigue:

a) Forma arquitectónica y componentes arquitectónicos

Una caja perforada. Rectangular. Suspendida del suelo. Planta baja libre. Techo inclinado. Grandes aleros. Grandes ventanas. Celosías y quebrasoles. Balcones y galerías y elementos estructurales expuestos

b) Materiales y sistema constructivo

Planta regular. Simétrica. Pilotes. Elementos estructurales lineales. Arreglo rítmico de las partes arquitectónicas. Arreglo rítmico de las partes estructurales. Láminas de hierro. Materiales industrializados. Elementos prefabricados. Partes fácilmente ensambladas. Sistemas prefabricados de madera. Cubierta de techo liviana

c) Cualidades

Interior fresco. Brisa interior. Interior sombreado. Olor fresco. Aislada de ruidos. Protegida del Sol. Adaptada al clima local. De fácil construcción. Flexible. Eficiente

d) Contexto y organización en el sitio

Encerrada dentro de campos alambrados. Aislada de otros edificios. Distinta a los modelos urbanos preexistentes.

Arreglo urbano libre. Fachada urbana discontinua

e) Simbolismo

Aislamiento. Separación. Limpieza. Seguridad. Eficiencia. Quietud

Como parte final, estas *reducciones fenomenológicas*, concerniente a la aprehensión de esencias, permitieron entender la unidad esencial al definir esta descripción final una nueva imagen, la cual se puede relacionar con lo que Sartre (*La imaginación*) llamó “una síntesis activa extraída de impresiones sensibles renacientes”; que refleja de una manera completa el *Eidos* la pura esencia de la casa sobre pilotes:

Una impresionante caja perforada cobijada por un gran techo inclinado proyectado como un sombrero. Suspendida del suelo por pilotes cilíndricos pero conectada con la planta baja libre por medio de una aireada escalera frontal, simétricamente ordenada por sus componentes arquitectónicos y estructurales. Balcones, corredores y galerías extienden los ambientes interiores hacia el espacio exterior; aleros, toldos y persianas dejan afuera el chocante sol. Maciza en construcción pero liviana en apariencia por sus toldos blancos, cerramientos exteriores y el profuso número de grandes ventanas y también por su blanco techo de láminas metálicas. Construida con rapidez por sus componentes industrializados y por sus partes fácilmente ensambladas. Emergiendo de un lujurioso paisaje, aislada en el lote, entre arbustos, palmeras y árboles. Aislada y separada. Toda confortable adentro, privada, moderna, equipada y eficiente. Preservando la quieta vida doméstica en sombreados y bien dispuestos simétricos ambientes, toda protegida del severo clima tropical.

Encontrando vínculos

Ahora bien, al mirar una particular y significativa fotografía reciente (Audio Cepeda en Romero, 1997). Mostrando una casa sobre pilotes construida en el Campo Zulima cerca del Lago de Maracaibo, la constante pregunta hecha desde tiempos pasados, volvió de nuevo a la mente: **¿De dónde vinieron estas casas?**

En este sentido, a pesar de relevantes estudios y trabajos de investigación realizados en Venezuela por autores que han considerado a la *arquitectura petrolera* y a los *desarrollos urbanos petroleros*, hasta el momento no ha sido descubierto metodológicamente y en términos exactos el origen de la casa sobre pilotes de los campos petroleros. Es decir, el primer antecedente arquitectónico en el comienzo originario de un sitio particular.

De hecho, las casas sobre pilotes fueron implantadas por compañías petroleras que provenían de diferentes áreas geográficas e históricas, así como también en lo que se refiere a experiencias neo-coloniales: Por un lado, la Royal Dutch-Shell resultante de la agrupación de intereses de

compañías británicas y holandesas en el negocio mundial; y por el otro lado, la Standard Petroleum Company, de provincia norteamericana, la cual se inició en el negocio del petróleo en los territorios de E.E.U.U cerca del final de la Guerra Civil y que para comienzos del siglo XX rápidamente se expandieron mucho más allá de sus fronteras locales. De acuerdo a esto, podría considerarse una diversidad de posibilidades al plantearse el origen de la casa petrolera sobre pilotes.

Sin embargo, y a pesar de estas dos fuentes diferentes, las casas sobre pilotes construidas por las compañías petroleras en el lado oriental del Lago de Maracaibo, en lo que concierne a resultados arquitectónicos, en efecto, tienen una misma imagen de acuerdo a su similar apariencia formal y a sus cualidades ambientales; la cual podía permitir, preliminarmente, considerar que éstas eran variaciones de un particular único arquetipo cuya esencia era preservada por una y otra fuente y, más aún, inferir un único origen para ambos casos.

En este camino para definir el origen de las casas petroleras sobre pilotes, dos interrogantes debían ser primeramente dilucidadas:

¿Había diversos orígenes arquitectónicos? O por el contrario ¿Existía un único origen concerniente a estas casas petroleras?

Para responder a estas preguntas se consideró que éstas debían ser expuestas de una manera más incluyente a los fines de poderlas responder, comenzando desde la comprensión fundamental de *Origen* como noción. En otras palabras, estas dos preguntas debían ser abordadas desde la base de un soporte sustancial capaz de incluir su significación para cualquier entidad existencial, no sólo a un específico objeto arquitectónico.

Sobre este particular se conectó la noción de Origen con el concepto de *causa*, tal como lo consideró Aristóteles al expresar que existe un primer comienzo sin existir una infinita serie de causas o una infinita especie de causas, enfatizando en este sentido que cualquier entidad intermedia es precedida y seguida por otra y que aquella entidad precedente es necesariamente la causa de la siguiente.

Más aún, el primer comienzo es lo que Aristóteles anuncia como *causa final*, la iniciación, finita de los siguientes movimientos a partir de aquella; la cual no es realizada de acuerdo a cualquier otra entidad sino que por el contrario, es aquella por la cual se realiza cualquier otro evento (*Metafísica*, Libro II, ii).

Desde este entendimiento, intuitivamente se comienza desde la idea de que las casas sobre pilotes que ambas compañías petroleras colocaron en la región occidental de Venezuela, eran adaptaciones de casas populares sobre pilotes construidas desde tiempos inmemoriales por pueblos del sudeste de Asia, las cuales en su turno tuvieron un origen común. Esta inferencia inicial resultó de acuerdo a relaciones de imágenes afloradas a partir de recuerdos guardados en la memoria del autor.

Esta idea fue primeramente reafirmada al constatar un testimonio visual concerniente a una tradicional casa popular construida en las Islas Célebes, la cual dió soporte a la intuición inicial en vista de la similitud expresiva entre una y otra manifestaciones arquitectónicas. Sin embargo, emergiendo un tremendo dilema a partir de ésto, a la vista de más de otros cuarenta testimonios de casas examinados y proyectados tanto en su apariencia real como en su figura básica, para identificar de un modo más exacto la semejanza entre los ejemplos revisados referidos al Sudeste Asiático y la casa petrolera en el Lago de Maracaibo, inicialmente estudiada.

En este sentido, interminables ejemplos en términos de lugares y hechos arquitectónicos aparecieron al realizar esta inspección testimonial, dada la amplitud que conforma culturalmente y geográficamente el área del sudeste de Asia; pero al observar diferencias en relación a casas de distinta procedencia en los campos petroleros,



Figura 4
Casa en las Islas Célebes.
Fuente: Enciclopedia Británica, 1969

sin importar el gran número de ejemplos estudiados, todos los casos considerados presentaban algunas características comunes básicas las cuales permitían concluir que una clase de propiedades y cualidades estaba involucrada dando a la totalidad de ejemplos revisados una identificación que, con propiedad, resumía el vasto número de manifestaciones arquitectónicas en el Sudeste Asiático en un único modelo arquitectónico.

La semejanza observada, en términos de expresiones arquitectónicas que daba una común identificación básica, es profusamente descrita por Francione, Wijaya; Power y otros (Kim Inglis, 1998); permitiendo, por otro lado, llevar a cabo una *reducción fenomenológica*, la cual refuerza la visión inicialmente percibida en relación a la casa tradicional del Sudeste Asiático (Apéndice 5).

En todo caso, al valorar la *unidad esencial* obtenida de la reducción fenomenológica considerando tanto a la casa petrolera sobre pilotes como a las tradicionales en el Sudeste Asiático, se puede concluir:

Primero, que ambos resultados arquitectónicos representan un único arquetipo esencialmente caracterizado por:

- a) La forma arquitectónica determinada por un pronunciado techo inclinado proyectado en grandes aleros, cobijando una estructura lineal encerrada por una protegida y liviana fachada perforada
- b) El hecho de estar suspendida del suelo por esbeltos pilotes
- c) Su adaptabilidad y excelente comportamiento en relación al clima tropical.
- d) Ser fácilmente construida por partes prefabricadas

Segundo, que la tradicional casa del Sudeste Asiático es un factible antecedente arquitectónico de las casas sobre pilotes construidas por la Royal Dutch-Shell en los alrededores del Lago de Maracaibo en Venezuela.

Sin embargo, la semejanza de ambos casos en relación a su unidad esencial tal, como ha sido descrita de acuerdo a la reducción fenomenológica, no permite, por una parte, dilucidar en términos de veracidad si las casas petroleras devienen de las casas tradicionales del sudeste de Asia; y por otro lado, si este fuera el caso, tampoco permite precisar cuál resultado arquitectónico en particular, entre las diferentes situaciones geográficas y ejemplos arquitectónicos de esa área, podría ser la causa de la casa sobre pilotes construidas por las empresas petroleras en las cercanías del Lago de Maracaibo. Llevó esta incertidumbre a la imperativa conclusión de que referencias históricas precisas eran requeridas para solucionar estas interrogantes adecuadamente, además de la necesidad de establecer una aproximación metodológica para hacer más fáciles y creíbles las respuestas intentadas.

La pista histórica fue dada por medio de un grabado del siglo XVIII ilustrando una casa holandesa en Sulawesi, Islas Célebes mostrada como parte de los antecedentes arquitectónico-históricos para representar al estilo Asiático Tropical (Kim Inglis, 1998) de la actual arquitectura en el Sudeste Asiático; reforzada esta visión por una pintura incluida en la misma publicación mostrando la casa construida por James Brooke en Sarawak (Isla Kalimantan, a mediados del siglo XIX; conteniendo ambas casas allí representadas, las mismas características básicas que aquellas previamente evidenciadas al examinar las casas tradicionales sobre pilotes localizadas en esta área geográfica.

Como una conclusión preliminar, basada en estos ejemplos y de acuerdo al punto de vista manejado, tanto las empresas coloniales holandesas como británicas tuvieron por separado la misma aproximación para solucionar sus necesidades de viviendas al establecer sus asentamientos comerciales y habitacionales en el Sudeste Asiático desde el siglo XVII. Iniciándose esta aproximación desde las formas arquitectónicas esenciales percibidas de las casas tradicionales sobre pilotes, las cuales fueron consideradas como extraordinariamente adecuadas en términos de desempeño ambiental en relación con el clima tropical, siendo además fáciles de construir con materiales locales, y más aún, adaptando su forma esencial a sus hábitos de vida en lo relativo a arreglo interno de las mismas, a sus técnicas constructivas y acabados, además de simbolizar su presencia posesiva por medio de la impresionante apariencia de las casas re-creadas (Asprino, 2000).

A pesar de los cambios en los intereses económicos desde el siglo XVII en adelante, holandeses y británicos conservaron por siglos esta aproximación al solucionar sus crecientes necesidades habitacionales en el Sudeste Asiático, en el sentido de adaptar y re-adaptar la esencia de las tradicionales casas asiáticas sobre pilotes, a la luz de nuevos requerimientos sociales y en concordancia con nuevos materiales de construcción industrializados; más aún cuando el negocio petrolero fue de su mayor

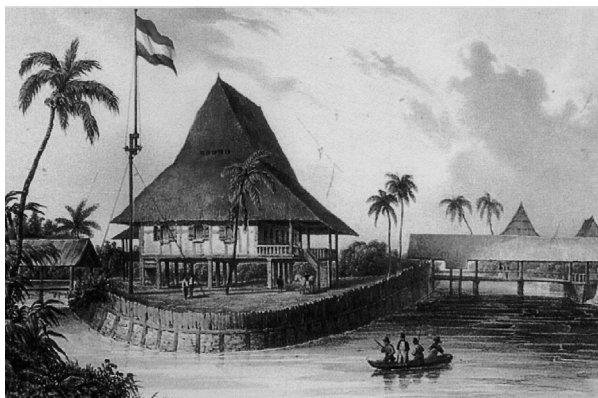


Figura 5
Casa Holandesa del siglo XVIII en Sulawesi,
Fuente: Francione y otros, 1998

interés en esta área para finales del siglo XIX. En efecto, al comenzar el siglo XX, a escasos años de la fusión de la Royal Dutch y la Shell en 1907, ya este grupo unido con intereses petroleros principalmente en Sumatra y Kalimantan, estaba preparado para exportar sus resultados arquitectónicos en el sudeste de Asia hacia otras áreas tropicales al otro lado del mundo, tal como fue el caso cuando los reservorios de petróleo fueron exitosamente perforados en el lado oriental del Lago de Maracaibo.

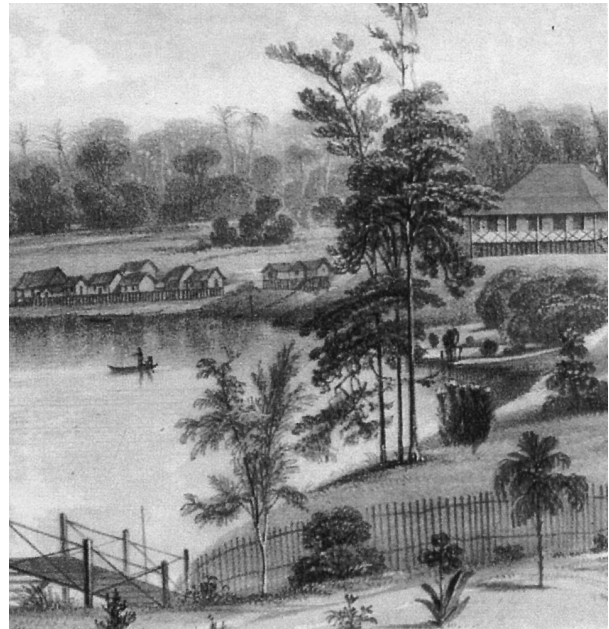


Figura 6. Casa de James Brooke e Sarawak, 1840. Fuente: Francione y otros, 1998

Establecer vínculos directos de casas sobre pilotes de fuente norteamericana en los campos petroleros en las cercanías del Lago de Maracaibo, con casas tradicionales del sudeste de Asia pudiera parecer intencionalmente forzado, en el sentido de que alguna propuesta que se hiciera pudiera ser apreciada como el resultado de hacer más o menos creíble la proposición, a conveniencia de tal forma de que encaje con la inferencia que propone a las casas del Sudeste Asiático como el origen de las casas sobre pilotes en los campos petroleros en Venezuela; apareciendo así como el resultado teórico de una rebuscada referencia que pueda emerger de una torpe y obligada relación histórica referida a ambos casos.

los campos petroleros en Venezuela; apareciendo así como el resultado teórico de una rebuscada referencia que pueda emerger de una torpe y obligada relación histórica referida a ambos casos. Sin embargo, tal no es el caso de acuerdo al punto de vista aquí manejado; la influencia sudeste asiática para generar el modelo norteamericano de la casa petrolera sobre pilotes salió del propio territorio norteamericano. Nuevamente, los medios para solucionar este aparente desacuerdo fue una imagen referida a un resultado arquitectónico.

En efecto, cuando Poesch y Bacot (1997) al mencionar de un modo poco significativo como un hecho sin mucha importancia la presencia de la comunidad Filipina que vivió en casas sobre pilotes en la Villa de Saint Malo en el lago Borgne, Louisiana, aún cuando muestran un revelador grabado de ese asentamiento aparentemente del siglo XIX, de acuerdo a criterio del autor, el vínculo fue inmediatamente establecido tanto histórica como esencialmente en lo que concierne a la forma arquitectónica. Sin embargo, más exactas referencias históricas eran requeridas para establecer este primer comienzo, en consideración a esta referencia arquitectónica del Sudeste Asiático en la costa sureña del Norteamérica.

En este sentido, en la búsqueda de la fuente que dió base a Poesch y Bacot para revelar esta referencia de la Villa de Saint Malo, se encontraron resultados en dos web sites que contenían el mismo artículo original *Saint Malo: A Lacustrine Village in Louisiana*, escrito por Lafcadio Hearn y publicado por *Harper's Weekly, Journal of Civilization*, volumen XXVII. No. 1.371, el 31 de Marzo de 1.883.

Dicho artículo proporciona una precisa descripción que presenta el "anfíbio" modo de vivir de dos grupos étnicos Malasios y Tagalas ambos provenientes de las Islas Filipinas, quienes se establecieron en tierras pantanosas del sudeste de Louisiana, aproximadamente desde 1.830. La narración es complementada por detallados dibujos ilustrando a los habitantes filipinos y su asentamiento "Oriental", así como el paisaje del lago Borgne, y detalladas formas de casas y edificios emergiendo desde el agua.

Tal como lo plantea Palago Henríquez, los pobladores eran filipinos que saltaron de navíos españoles que formaban el famoso galeón comercial entre México y Filipinas quienes construyeron la "villa Manila" y sus "fantásticas" casas con aleros en forma de un inmenso sombrero y con balcones, con pilotes de madera sobre el pantano en un "verdadero estilo de manila" (Eran, 1883). La producción arquitectónica de esta comunidad filipina es de hecho la continuación de tradicionales modos de construir en el sudeste de Asia, específicamente en las Islas Filipinas. Extractos del artículo de Hearn son mostrados en el apéndice 5 y a partir de éstos, se realizaron reducciones fenomenológicas a los efectos de encontrar el *eidós* esencias puras en relación a las casas sobre pilotes construidas por la comunidad filipina en Louisiana.

A partir de estas esencias, es posible afirmar que el modelo arquitectónico filipino fue reproducido hasta el presente, por familias de bajos recursos económicos en las costas pantanosas de Louisiana y más allá, a lo largo de río Mississippi, dada su extraordinaria respuesta a severas condiciones climáticas, bajo costo de construcción y su adaptación a inadecuadas áreas topográficas.

Del mismo modo, seguramente implementada desde su aparición en el lago Borgne como viviendas para obreros en asentamientos industriales en las áreas costeras norteamericanas del Golfo de México, considerando su barato y rápido procedimientos, constructivo, y compuestas por estructuras y cerramientos de madera, fáciles de ensamblar; lo cual hacía a este ejemplo un excelente modelo para los asentamientos habitacionales requeridas por el crecimiento industrial y comercial, primero, en el sur de Norteamérica desde la segunda parte del siglo XIX y de allí, a los cercanos países caribeños.

En efecto, de acuerdo al esquema norteamericano que consideraba a la expansión económica-industrial como un vital asunto de estado como parte de su declarada supremacía en los territorios de Centro y Suramérica apenas terminada la Guerra Civil, y ya conformado su territorio desde el Atlántico hasta el Pacífico, comenzó la carrera de unir ambos extremos.

Por esta razón, la angosta faja centroamericana, que escasamente separa a un océano del otro, se convirtió en parte imperativa del interés nacional de EEUU. Apenas terminado el dominio español en sus territorios americanos, el interés de los Estados Unidos de América se esparció por toda América Central, para establecer la vía férrea que alcanzara más rápidamente la costa del Pacífico; pero también para incrementar su presencia comercial en la región del Caribe.

En este sentido, aparte de la concesión dada por el Gobierno de Costa Rica a Henry y a Minor Keith en 1871 para la construcción del ferrocarril del Atlántico que uniera a San José con el Mar Caribe, también les fue cedida una extensa franja para su explotación agrícola a ambos lados de la línea férrea, entre la ciudad capital y Puerto Limón. A medida que, Minor Keith construía la vía férrea y realizaba exitosamente la plantación de bananas a gran escala, emergió la necesidad de un gran número de viviendas para obreros y empleados; la cual aumentó urgentemente de acuerdo a la creciente demanda de obreros adicionales y al crecimiento de la población urbana. Llevando esta situación a la importación de casas prefabricadas desde Estados Unidos, primeramente por Keith y luego por la United Fruit Co. (Gutiérrez, 1991).

De acuerdo a un estudio realizado por la JAPDEVA-AID (Gutiérrez, 1991) cuyas apreciaciones son compartidas la resultante arquitectura vernácula en materia de viviendas, fue desarrollada a partir de los modelos de casas

llevadas a la región de Puerto Limón por las compañías trasnacionales norteamericanas ubicadas desde 1871 en esta área; reportando este estudio que las casas asignadas a los obreros a lo largo de la vía férrea fueron posteriormente adoptadas en la propia ciudad portuaria. La descripción hecha por la JAPDEVA-AID (1991), concerniente a las características básicas de estas casas, son mostradas en el Apéndice 7, complementado con una versión resumida de lo expresado por Gutiérrez (1991).

Tanto las imágenes y descripciones en consideración a las casas construidas para obreros en los asentamientos habitacionales en las plantaciones a lo largo de la ruta del ferrocarril San José-Puerto Limón en Costa Rica, así como sus referencias históricas, permitieron inferir preliminarmente, la factibilidad de considerar a la casa filipina en Louisiana como el principio del modelo arquitectónico usado por las empresas trasnacionales norteamericanas en los asentamientos industriales y comerciales de los países de Centro América Costa Rica y Panamá entre otras compañías trasnacionales a partir de 1871 hasta el comienzo del siglo XX, y de allí el modelo arquitectónico adoptado por la Creole Petroleum Co. como subsidiaria de la Standard Oil Co. para sus asentamientos habitacionales que acompañaron a su industria petrolera en el Lago de Maracaibo.

Esta inferencia, en adición a la anteriormente expresada en cuanto a la consideración de las casas tradicionales sobre pilotes del sudeste de Asia como el antecedente de las casa sobre pilotes utilizadas por la Royal Dutch-Shell, le permitieron al autor formular la primera hipótesis de trabajo:

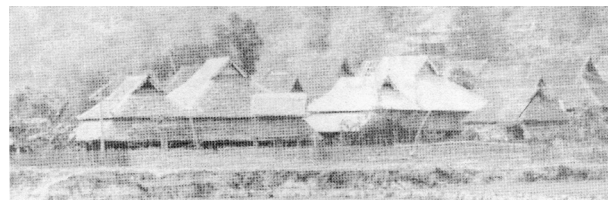
Las casas sobre pilotes implantadas por la Royal Dutch-Shell y por la Creole Petroleum Co. en el lado oriental del Lago de Maracaibo, Venezuela, tienen en términos de antecedentes arquitectónicos dos fuentes separadas: una, derivada de las casas tradicionales y populares de Indonesia Kalimantan e Islas Célebes en el Sudeste Asiático, y la otra, de las casas populares filipinas en el área costera de Louisiana, EEUU; pero ambas procediendo de una única y primera causa arquitectónica.

La causa final

Aún cuando, establecido preliminarmente factibles resultados arquitectónicos de los cuales derivaron las casas sobre pilotes tanto holandesas británicas como norteamericanas, todavía permanecía sin solución lo concerniente al origen de los antecedentes de las casas sobre pilotes, tanto indonesias como filipinas.

El origen *la causa final* tal como lo expresa Aristóteles una vez más fue intuitivamente inferida por medio de una imagen, al ver una fotografía en un periódico local mostrando una casi borrosa imagen de una villa rural china levantándose del suelo al final de un extenso campo de arroz. El apiñado grupo de casas suspendidas del suelo,

con su inconfundible alto e inclinado techo con amplios aleros que protegen sus fachadas dirigió la atención del autor hacia el origen chino.



Figuras 7a y 7b Villa en China.
Fuente: Diario LA VERDAD.
Maracaibo, Venezuela

Por otra fuente, la imagen inicial se hizo más clara en términos de formas, relación con el suelo, materiales, métodos constructivos, colores, paisaje, además de referencias geográficas y culturales contenidas en el libro China (Zhen Shifeng, Chu Sahotang, Liu Shuren y otros, 1990). El modelo de las casas allí mostradas fueron proyectadas en su apariencia real y en su figura básica.

La relación intuitiva en lo referente a las antiguas casas chinas sobre pilotes como origen de las casas desarrolladas tradicionalmente desde tiempos inmemorables en Kalimantan y Filipinas específicamente en la Isla Luzón demandaba por lo tanto establecer conexiones específicas, las cuales permitieran evidenciar la asumida influencia de China en esos pueblos ancestrales.

En este sentido, dos básicas rutas teóricas, las cuales podrían ser luego clarificadas mediante fuentes históricas, arquitectónicas y arqueológicas, fueron supuestas: primero, una conexión continental comenzando en las regiones de Yunnan hacia las áreas costeras del sur de la península Indochina y de allí luego, desde el delta del río Mekong, para alcanzar por mar a Kalimantan y otras islas; segundo, por una ruta terrestre a través del territorio continental de China hasta el delta del Xi Jiang, y luego por mar en dirección al archipiélago Filipino, continuando hacia el sur hasta Kalimantan y las Islas Célebes.

Separados hallazgos arqueológicos y reportes históricos consultados posteriormente, consideran a ambas rutas como concluyentes:

Por una parte, *Proto Malasios*, un dominante grupo étnico que habitó extensas áreas del centro y costas de Indochina,

resultó de la mezcla de grupos étnicos locales con pueblos que llegaron del sur de China alrededor de 2.500 a 1.500 años a.C. (Oloft Winsted, 1969), dando las características esenciales a los grupos étnicos resultantes en el Sudeste Asiático (Fray-Cooper Cole, 1969). Aunque ha sido escasa la descripción en lo concerniente a los asentamientos habitacionales *Proto Malasios*, las siguientes expresiones son suficientemente ilustrativas para dar una clara idea de sus modos de vivir y construir:

Es aceptado que ancestros neolíticos de los Malasios (proto-Autronesians, proto-malasios, Indonesios Mongoloideas, o Malasios) descendieron de la provincia de Yunnan, al sur de China 2.500 y 1.500 años antes de Cristo, bajando por el valle del Mekong hacia la Península Malasia y de allí a Madagascar e Islas Orientales... este temprano pueblo construyó casas de bambú o de madera sobre pilotes,



Figura 8 Aldea sobre pilotes, Comunidad Blang. Provincia Yunnan, China. Fuente: Zheng y otros, 1990



Figura 9 Villa sobre pilotes, Comunidad Blang. Provincia Yunnan, China. Fuente: Zheng y otros, 1990



Figura 10 Casas sobre pilotes, Pueblo Blang, Provincia Yunnan, China. Fuente: Elaboración propia a partir de Zheng y otros, 1990

fabricaron recipientes de arcilla en gran variedad...(Richard Oloft Winsted, 1969).

Las primeras kampong (villas) Malasias era una pequeña pero grandemente autosuficiente unidad. Casas de bambú y palmas de una o dos habitaciones se levantaban del suelo mediante pilotes. Cerca de los asentamientos habían parcelas para el cultivo de arroz, batatas, fano y, en algunos lugares, especias. Siempre habían cerca cocoteros y palmas... (Fay-Cooper Cole, 1969).

Descendiendo de la provincia Yunnan de China, tribus de Mongoloides de piel pigmentada destinados a convertirse por mezcla con otros pueblos con los deuterio o Malasios civilizados-, alcanzaron la península y archipiélago Malasio entre 2.000 y 1.500 años antes de Cristo. Ellos vivían en casas sobre pilotes, con plataforma de bambú, y cultivaban bananas, calabazas, caña de azúcar y cocoteros; el arroz y el mijo lo proveían de cereales y de bebidas fermentadas. Domesticaron al búfalo y al cerdo...(Leonard Stanley, 1969).

De estas descripciones arriba señaladas es posible fijar el *eidos* como esencia pura de las casas sobre pilotes de este pueblo ancestral, revelada, primero, por su forma de ser dada por el techo, plataforma y pilotes; segundo, por el modo de su construcción. Palmas, bambú y madera, derivando de éstas su apariencia ligera; y tercero, por el sencillo arreglo interior. Permitiendo estas descripciones a su vez inferir la imagen de éstas casas y relacionarla, en términos de semejanza, con la imagen percibida al determinar lo esencial de los resultados arquitectónicos actuales del pueblo Blang en la provincia de Yunnan en China.

Por otro lado, en lo relacionado a la prevista ruta marítima, testimonios históricos (Zhen Shifeng y otros, 1990) refieren a la provincia de Guangdong como la puerta de China hacia el sur desde hace 2.500 años, cuando dependía del reinado de Chou. En este sentido, estos autores puntualizan que desde el comienzo de la civilización marineros de Guangdong viajaron mar abajo hasta el lejano archipiélago malasio, la península Malasia e Indonesia, en la búsqueda de trabajo agrícola, además de establecer industrias y comercios. De esta afirmación también puede ser asumida igualmente el establecimiento de asentamientos habitacionales chinos permanentes desde ese tiempo, en correspondencia al clima tropical de esa región geográfica.

Por ser asumido lo indicado, se requirió verificar hasta que punto era antigua en China la construcción de casas sobre pilotes, aparte de las construidas por el pueblo Blang en la provincia de Yunnan. Sobre este particular, se realizó un examen preliminar a partir de pinturas y dibujos chinos antiguos del 206-221 a.C. hasta 1546 d.C, en los cuales se mostraron distinguibles formas arquitectónicas; el conjunto obtenido de esta muestra tienen en común, el hecho de ser suspendidas sobre pilotes al posarse sobre el agua o en topografías en pendiente. El resultado de este examen también fue proyectado y registrado en dibujos

mostrando su apariencia real y sus figuras básicas.

Aunque este hecho abre un panorama más amplio para considerar a China como el origen de las casas sobre pilotes, en lo que atañe a esta investigación a los efectos de establecer la siguiente segunda hipótesis de esta aproximación, fue considerado el origen de las casas sobre pilotes como emergiendo de las tradicionales casas chinas en Yunnan. Esto en razón de la analogía de las características esenciales y de las relaciones con los casos de estudio previamente analizados; así como por las convincentes referencias históricas y arqueológicas que señalan a Yunnan como el lugar procedente de los ancestrales pueblos y sus resultados habitacionales como determinantes de las culturas resultantes dentro del Sudeste Asiático:

El origen la causa final de las casas sobre pilotes implantadas por la Royal Dutch-Shell en el lado oriental del Lago de Maracaibo en Venezuela, emergió de las ancestrales casas tradicionales en la provincia de Yunnan en China.

Conclusiones

De esta aproximación preliminar hacia el *eidos* de la casa sobre pilotes en los trópicos, pueden ser extraídos tres conclusiones:

La primera concierne al proceso metodológico para la aproximación al caso de estudio un arquetipo arquitectónico como resultado culturalmente interrelacionado llevado a cabo intencionadamente, mediante su aplicación desde un punto de vista no convencional, es decir, no iniciado de elaborados estudios o juicios los cuales fueran considerados como inamovibles verdades, sino por el contrario, iniciándolo desde una intuición libremente concebida. Más aún, tomando aquello no considerado como una guía relevante para establecer relaciones y conclusiones:

Entendiendo al *eidos* la esencia pura desde el punto de vista de la arquitectura, como aquello que da propiedad existencial a un determinado objeto arquitectónico y particularmente a nuestro caso de estudio; haciéndolo distinguible de cualquier otro que no posea la misma unidad esencial. A este respecto, el método fenomenológico es un confiable y eficiente proceso para definir la esencia de un resultado arquitectónico en particular, es decir, para aprehender la existencia arquitectónica como tal. En todo caso, el método fenomenológico no ha sido considerado dogmáticamente en el sentido de evitar aproximaciones empíricas o resultados factuales históricos arqueológicos o de cualquier otra índole para aclarar cualquier situación particular de alguna de las etapas del proceso, ésto en la medida en que esos medios empíricos deban constituir parte de la aproximación fenomenológica para definir la unidad esencial arquitectónica.

dirigidas a cuatro variaciones en relación a una sola entidad como caso de estudio: la casa del Sudeste Asiático, la casa en pantaciones, la casa en campos petroleros y la casa filipina.

- b) Con el propósito de maxi-minimizar posibles retracciones (Schulte, 1999), se limitó el área geográfica de la siguiente manera: b.1) En el sudeste de Asia: a los antiguos territorios coloniales holandeses en Kalimantan y a la Isla Luzón de las Filipinas; b.2) En China: a la provincia de Yunnan; b.3) en Los Estados Unidos de Norteamérica: a la Villa de Saint Malo en el Lago Bragne, Louisiana; b.4) en América Central: a Puerto Limón, Costa Rica; y b.5) en el Lago de Maracaibo: al Campo petrolero Zulima.

Sobre este particular, como una conclusión inicial de este trabajo, la *unidad esencial* resulta de la relación entre la forma arquitectónica y sus cualidades resultantes en un lugar determinado, proporcionándole existencia distinguible a una manifestación arquitectónica.

De acuerdo a los casos estudiados, *los materiales* como medios para hacer perceptible a la forma arquitectónica y capaz de ser vivida son factibles al cambio en la medida de que guarden las esencias de la forma arquitectónica y de sus cualidades. Por lo tanto, a pesar del cambio de materiales sin modificar, la unidad esencial de un objeto arquitectónico en particular, no obstante, su aparente cambio, el objeto arquitectónico continúa existiendo como arquetipo original. Más aún, uno y otro son el mismo prototipo arquitectónico, pero el primero en existencia la causa final es aquel que identifica al arquetipo como tal.

La segunda está referida al anuncio preliminar sobre el origen de las casas sobre pilotes construidas por la Royal Dutch-Shell y por la Creole Petroleum Co. en el lado oriental del Lago de Maracaibo, Venezuela, el cual ha sido precisado en términos de hipótesis soportada por una cadena de antecedentes manifestados tanto en territorios continentales como en islas del sudeste de Asia, al igual que en las costas del Golfo de México y en la región del Caribe.

Como una primera conclusión a este nivel, se ha determinado dos separadas fuentes en el Sudeste Asiático en lo que atañe a los antecedentes arquitectónicos de las casas sobre pilotes implantadas por la Royal Dutch-Shell y la Creole Petroleum: Kalimantan-Islas Célebes y la isla Luzón de las Filipinas.

La segunda conclusión considera a la provincia de Yunnan en China como el lugar emergente del origen arquitectónico de las casas sobre pilotes construidas por las compañías petroleras en la costa oriental del Lago de Maracaibo, Venezuela.

Para la formulación de estas dos hipótesis se tomaron en cuenta, desde un punto de vista metodológico, las siguientes consideraciones teóricas extraídas de la Filosofía de la Ciencia, principalmente referidas a términos estratégicos:

- a) Las referencias arquitectónicas estaban sólo

La tercera conclusión de este trabajo concierne a la casa sobre pilotes como un eminente arquetipo para la expansión urbana en los trópicos para el siglo XXI por lo siguiente:

Este arquetipo ha sido utilizado exitosamente en los trópicos por diferentes pueblos y grupos étnicos al menos desde hace 4.500 años hasta el presente tiempo. Capaz de ser adaptado a diversas manifestaciones culturales, incluyendo aquellas manifiestamente diferentes, por sus posibilidades de encerrar espacios internos de acuerdo a diversos hábitos y modos de vida, así como expresar diferentes valores simbólicos. Las esencias que le dan su particularidad como arquetipo es dada por la efectiva interacción entre su distintiva y suspendida forma arquitectónica, sus componentes y adecuado uso de materiales en concordancia con el ambiente tropical, resultando en cualidades que permiten efectivamente el confort humano. Ensamblado industrial o tradicionalmente mediante livianos y lineales componentes de diversa procedencia lo hace rápido, fácil y económicamente posible y por lo tanto no costoso para su producción masiva o individual. Adecuado para adaptarse a variantes y extremas condiciones topográficas e hidrográficas sin la necesidad de costosas condiciones urbanas. Energéticamente económico por su escasa necesidad de medios artificiales para el acondicionamiento adecuado del clima y adaptable a diferentes patrones de arreglo, densidades y formas urbanas.

Apéndice 1

Imágenes de la casa sobre pilotes en campos petroleros

Imagen mental

Las casas petroleras sobre pilotes como recuerdos de acuerdo a mi experiencia existencial en mi niñez y adolescencia en los campos petroleros de Los Haticos, Hollywood, La Concepción, La Paz, Campo Mara y Bella Vista, como primer intento para aproximarse a su distinguible atmósfera, puede ser evocada como sigue:

Casas amplias en su interior, cómodas y espaciosas... Mas grande de lo que en realidad median... De altas y claras paredes, que encerraban sólo lo más privado... Todo pulcro y ordenado, quizás demasiado ordenado, con cada cosa en su propio lugar... Con pocos muebles, con sólo los necesarios... De paredes y pisos frescos, de una frescura casi fría... bañada en su interior por una brisa constante... de una penumbra interior que hacía olvidar el brillante sol que la rodeaba toda por fuera... Olorosa a fresco como un hospital... Donde sólo el tamborileo de la lluvia sobre el techo recordaba lo copioso de los aguaceros... Separando lo de adentro y lo de afuera, pero aún comunicados por los grandes ventanales... Plantada en medio de grandes patios sin divisiones... Rodeada de altos árboles que alejaban el sol de las casas y que en su sombra se hacía vida social... Casas alejadas del ruido y de la indiscreción, tamizada por los jardines y por

la distancia... Eficiente y actual en todos sus servicios y dotaciones... Un lugar donde la vida diaria era para llevarla con tranquilidad y comodidad.

Imagen Material

Las Casas sobre pilotes como imagen una imagen visual que en el presente vino a mi mente al construirla por la observación de fotografías actuales (Chocrón, 1978, Romero, 1997) de casa sobre pilotes en campos petroleros, puede ser expresada en sus características fundamentales del modo siguiente:

Impresionantes en su presencia por su forma de ser... Una caja ahuecada levantada del suelo por pilotes cilíndricos... Con un techo inclinado, inmenso pero liviano, proyectado con pronunciados aleros, cubriéndola y protegiendo sus fachadas del brillante sol como un gran sombrero... De planta rectangular, ordenada por la rítmica disposición de sus componentes arquitectónicos y estructurales... toda blanca en su expresión exterior, lo que acentúa la unidad y sencillez buscada en su composición... de apariencia ligera a pesar de sus muros externos macizos... Aislada de otros edificios, localizada en medio de la parcela... Flotando en el aire hacia el cielo azul brillante... Pareciendo emerger de los árboles y plantas tropicales que la rodean... Con numerosas y grandes ventanas con persianas interiores... Con una escalera en su parte frontal, uniéndola al suelo... hecha con elementos prefabricados, perfectos en su ejecución, fáciles de armar... Pareciendo a la vista como un lugar quieto, abrazando un modo seguro y plácido de vivir.

Imagen Referencial

Al analizar descripciones de obras y pronunciamientos realizados por Uslar Pietri (1953), Prieto Soto (1975), Chocrón (1978), Valery (1980) y principalmente por González Araujo (1984), García (1994) y Romero (1995,1997); las características principales de las casas

sobre pilotes en campos petroleros, pueden ser resumidas como sigue:

Encerradas dentro de campos con cercas alambradas. Separadas del suelo por pilotes. Profuso número de ventanas con persianas. Techo inclinado piramidal. Grandes aleros. Estructuralmente conformadas por un esqueleto de elementos lineales. Diseño compacto dando hacia el exterior, sin patios centrales. Planta baja libre. Elementos estructurales visualmente expuestos hacia el exterior. Modulares. Flexibles. Espacios arquitectónicos conformados simétricamente. Balcones, galerías y corredores como extensiones de los ambientes internos. Persianas, cortinas y toldos para la protección solar. Materiales de construcción mas usuales. Madera, hierro, materiales macizos, planchas onduladas de acero. Fácil de construir. Uso de partes prefabricadas, conformando distintos modelos urbanos a los preexistentes, con mayor libertad de arreglo urbano. Casas aisladas, conformando fachadas urbanas discontinuas.

Apéndice 2

Casas petroleras sobre pilotes. Categorización de esencias aprehendidas

a) Forma arquitectónica y componentes

Altas paredes interiores. Grandes ventanas. Separada del suelo mediante pilotes. Una caja agujereada suspendida del suelo por pilotes cilíndricos. Hecha regularmente como un todo. Con un gran techo inclinado proyectado con grandes aleros cubriéndola y protegiéndolas como un gran sombrero del brillante sol. Planta rectangular ordenada regularmente por sus componentes arquitectónicos y estructurales. Toda blanca en su expresión exterior enfatizando la unidad y sencillez buscada en su composición. Gran número de largas ventanas protegidas con toldos y persianas interiores, Con una escalera frontal que une al suelo con la planta superior. Profuso número de ventanas con persianas, amplios aleros. Diseño hacia el exterior. Espacios conformados simétricamente.. balcones, galerías y corredores como extensiones de los ambientes interiores. Persianas y toldos para la protección solar. Planta baja libre.

b) Materiales y sistemas constructivos

Suspendidas del suelo por pilares cilíndricos. Techo piramidal liviano. Estructuralmente conformada. Planta regular. Arreglo rítmico de sus componentes arquitectónicos y estructurales. Construidas con

elementos prefabricados macizos y con partes de fácil ensamblaje. Materiales más usados: hierro, aglomerados, materiales macizos, planchas de hierro, sistemas prefabricados de madera.

c) Cualidades

Apariencia ligera. Casas espaciales, confortables y apropiadas. Limpias y ordenadas. Frescos cerramientos internos y pisos. Interiormente bañada por una constante brisa. Sombreada en su interior casi haciendo olvidar el chocante Sol que todo lo cubría afuera. Olorosa a fresco como un hospital. Un lugar donde solo el tamborileo de la lluvia sobre el techo metálico recordaba lo copioso de los aguaceros. Eficiente y actual por sus servicios y equipamiento. Un lugar donde tener una vida diaria confortable. Un lugar tranquilo a la vista, abrazando un modo de vida seguro y tranquilo.

d) Referencias contextuales y localización en el sitio

Un radiante sol, cubriendo todo afuera. Torrenciales lluvias. Limitando lo de afuera y lo de adentro, pero conectándolos por medio de largas ventanas. Implantado en el medio de extensos y libres jardines. Rodeada por altos árboles que apartan al sol de la casa, y permitiendo vida social en sus sombras. Casas separadas de los ruidos y excluidas de la intrusión visual, tamizada por jardines y la distancia. Brillante sol. Aisladas de cualquier otro edificio, localizada en medio de la parcela. Flotando en el aire hacia el brillante cielo azul. Pareciendo emerger de entre los árboles y arbustos tropicales. Conformando distintos modelos urbanos a los preexistentes, dentro de mas libres arreglos urbanos. Casas aisladas, determinando discontinuas fachadas urbanas.

e) Simbolismo

Apariencia impresionante por su particular forma de ser. Un lugar para llevar una confortable vida diaria. Viniendo a la vista como un quieto sitio, abrazando un tranquilo modo de vivir.

Apéndice 3

Extractos de Tropical Asian Style. Kim Inglis, editor, 1997
Traducción: Aquiles Asprino

Una cosa es cierta: El Sudeste Asiático tiene una ancestral tradición en construcción, caracterizada por el uso de materiales naturales Madera, bambú, palma y fibras- y por método constructivo de vigas y pilares. Las casas son tradicionalmente construidas alrededor de una estructura rectangular de madera la cual consiste en postes verticales y vigas horizontales atadas, soportando un techo inclinado con aleros. El ambiente para vivir es levantado mediante pilas o fundaciones en pilotes estos últimos son hundidos en el suelo, mientras que los primeros típicamente descansan sobre fundaciones de piedra y el borde del techo es comúnmente extendido en cada uno de los lados para crear hastiales descendentes. Los muros como tal no constituyen parte de esta estructura portante,

consistiendo mas bien en paneles de listones de bambú, los cuales son unidos a la estructura principal, la totalidad del ensamblaje es puesta en conjunto sin clavos, usando en las juntas uniones en machihembrado y pasadores de madera... Lo apropiado y versátil de esta arquitectura con su ambiente es obvio. Por cuanto la casa está levantada del suelo, ofrece protección a sus ocupantes de animales peligrosos y de las inundaciones estacionales asociadas al clima tropical. Igualmente importante, el elevado piso de la casa captura las brisas ambientales, mientras que permite que una corriente de aire fresco pase por debajo del piso. Los aleros del techo inclinado similarmente dirigen las brisas a través del espacio abierto, cuyas propiedades como de túnel ventilan a la casa desde arriba. Al mismo tiempo, el uso de materiales naturales madera, bambú y palma combinado con las livianas técnicas de construcción (mínima masa y muchas aberturas) significa que poco calor es retenido en el interior o conducido hacia la edificación. Muros bajos y profundos aleros reducen las superficies verticales expuestas a la radiación solar mientras que reducen el encandilamiento en el interior de la casa. En muchos casos aberturas con celosías y persianas más aún fragmentan la entrada de luz solar al edificio. Esto resulta en buena iluminación. Pero también dispersa la intensidad de los rayos solares...

La casa asiática presenta una admirable solución a los problemas ambientales presentados al vivir en un clima cálido húmedo, sujeto a lluvias monzónicas estacionales... Es una ordenada estructura mediante la cual son expresados importantes valores sociales y orientaciones culturales... la casa es comúnmente concebida como una entidad "viviente", animada por un alma o espíritu esencial... la casa es usualmente conceptualizada en términos simbólicos como un reflejo del universo habitada por dioses, espíritus y otros poderes sobrenaturales... la correcta orientación en el espacio juega un importante papel es este esquema de cosas... en el Sudeste Asiático una parte de otra solo difiere en lo particular.

Apéndice 4

La Casa del Sudeste Asiático. Categorización de esencias apprehendidas (según Apéndice 3)

a) Forma arquitectónica y componentes

Techo inclinado con voladizos . Rectangular. Levantada del suelo. Hastiales inclinados. Muchas aberturas. Muros bajos. Grandes aleros

b) Materiales y sistemas constructivos

Uso de materiales naturales: madera, bambú, palmas y fibras. Sistema constructivo de pilares y vigas. Muros no estructurales, Paredes de paneles de bambú. Ensamblajes sin clavos, uniones en machihembrados y pasadores de madera. Técnicas constructivas livianas. Aberturas con celosías y persianas.

c) Cualidades

Apropiada y versátil en relación al ambiente tropical. Ofrece

protección contra animales peligrosos e inundaciones tropicales estacionales. Permite pasar una corriente de aire fresco por debajo del piso. Los aleros dirigen las brisas a través del espacio abierto. Propiedades tipo túnel ventilan la casa desde arriba. Poco calor retenido o conducido dentro del edificio. Reduce las superficies verticales expuestas a la radiación solar. Reduce el encandilamiento interior. Fragmenta la luz que entra al edificio. Presenta una admirable solución a los problemas ambientales de un clima cálido-húmedo, sujeto a lluvias monzónicas estacionales

d) Contexto y organización del sitio

Clima Tropical cálido húmedo sujeto a lluvias monzónicas estacionales. Orientada de acuerdo a valores simbólicos.

e) Simbolismo

Es una estructura ordenada mediante la cual se expresan importantes valores sociales y orientaciones culturales. Concebida como una entidad “viva”, animada por un alma o espíritu esencial. Concebida como un reflejo del Universo un microcosmo del macrocosmo Proyecta la topografía de un cuasi mítico universo

Apéndice 5

La Casa Filipina en Louisiana. Extractos de: SAINT MALO: A Lacustrine Village in Louisiana by Arcadio Hearn. Harper’s Weekly. Journal of Civilization, 31 de Marzo de 1883. Volumen XXVII, No. 1.371. Traducción: Aquiles Asprino

Dañado por la limosa boca de la ciénaga, se extiende un extraño muelle, tan ruinoso y arraigado y sobrenatural como los maderos de un barco espectral a “la margen de un Anciano Marinero”. Raras hechuras amontonadas a su lado, redes de pesca hacen de telas de araña envolviendo el esqueleto leñoso, verdes son las riberas, verde es el agua, verde también de hongos cada viga y tablón y tablero y ripia de las casas sobre pilotes. Todas construidas en el propio estilo de Manila, con inmensos techos, conformados como un sombrero con aleros y balcones, pero en madera; porque se ha visto que la palma y la caña trenzada no pueden aguantar la violencia del clima... los cenagosos eventos de esta villa Manila... posada sobre esbeltos soportes sobre la ciénaga como grullas o avetoros en espera de diversiones escamosas....Sobre las yermas hierbas y juncos de pantano está la atractiva edificación se levanta sobre un expuesto trabajo de pilas de madera... Este es el hogar de los mosquitos, y cada ventana a lo largo de toda la ciénaga ha sido protegida con estambre metálico... Hasta la ropa (comprada en Nueva Orleans o en Proctorville) se vuelve como singular y curiosamente pigmentado en esa húmeda atmósfera como las casas de la villa, y los amplios sombreros toman un verdoso y grotesco aspecto en rara armonía con la apariencia de los ancestrales techos... Su casa consiste en tres edificios de madera arreglados de tal manera de que avanzan como alas

y el muelle es emplazado en la estructura central... Un atardecer visto desde el balcón de la casa del Maestro nos pareció encantador... El azul acerado del horizonte occidental intensificado en un amarillo de hornos y luego refrescado en rojos esplendores de asombrosa calidez y transparencia.

Apéndice 6

La Casa Filipina en Louisiana. Categorización de esencias apprehendidas (según Apéndice 5)

a) Forma arquitectónica y componentes

Posada en esbeltos soportes sobre la ciénaga, con inmensos techos conformados como un sombrero, con aleros y balcones

b) Materiales y sistemas constructivos

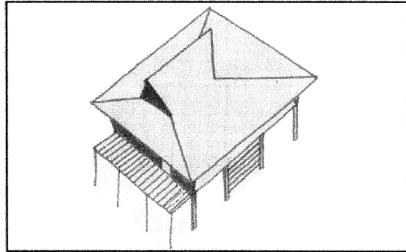
...cada viga y tablón y tableros y ripias de la casa sobre pilotes... esqueleto de madera... Todas construidas en el más puro estilo Manila... pero en madera... se levanta sobre un expuesto trabajo de pilas de madera.... Cada ventana a lo largo de la ciénaga ha sido protegida con estambre metálico

c) Contexto y organización del sitio

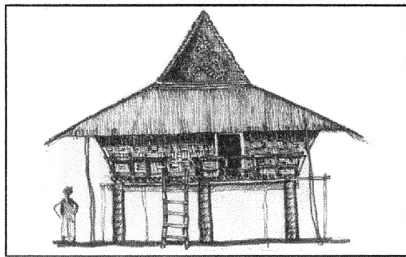
Todo agua y cielo: apacible azul y lapislázuli celestial. Violento clima. El gran lago escondido es raramente agitado. Los vientos del Golfo son alocados. Verde agua. Arenas salitrosas. Fangosos cardúmenes de inmensa respiración. Un poderoso coro de ranas. Ciénagas y banjos. Estremecidas cañas y mecidas hierbas. Debajo de lascas hay parches de hierba y pozos de agua y extensiones de barro gris. Este es el hogar de los mosquitos. Los insectos se levantan sobre las tierras bajas como una densa niebla. Inmensas pulgas y arañas. Gusanos taladran los soportes de madera de las casas. Garrapatas de madera atacan las vigas y viguetas. Una maravillosa variedad de animales se poseionan de la ciénaga circundante, reptiles, insectos y aves. Innumerables serpientes se esconden entre los juncos. El crepúsculo nos pareció encantador.



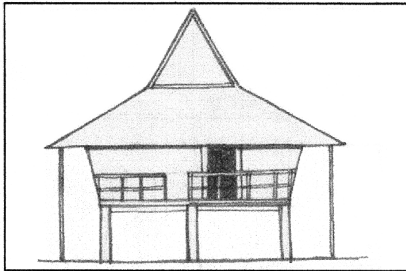
Figura 11
Fuente: Francione y otros, 1998



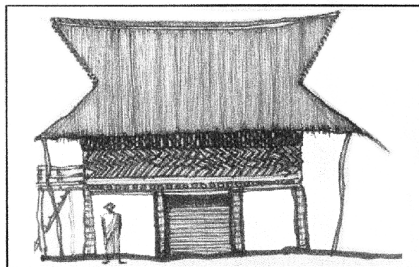
Isometría



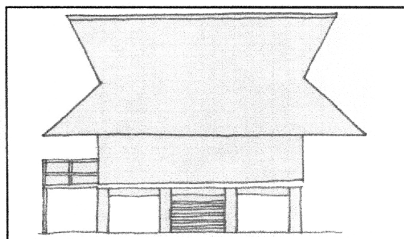
Fachada Frontal



Fachada Silueta



Fachada Lateral



Fachada Silueta

Figura 12
Fuente: Elaboración propia a partir de Francione y otros, 1998



Figura 13
Villa de Saint Malo. La Casa del Maestro.
Fuente: Poesch y Bacot

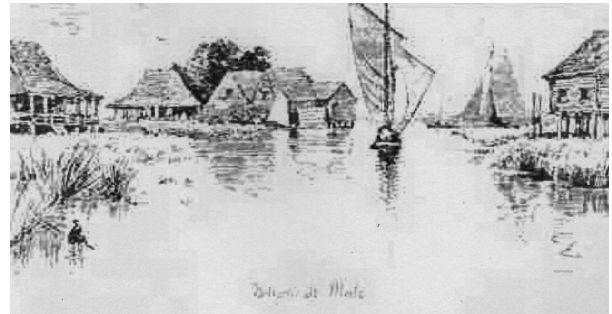


Figura 14
Villa de Saint Malo. La Casa del Maestro.
Fuente: Poesch y Bacot

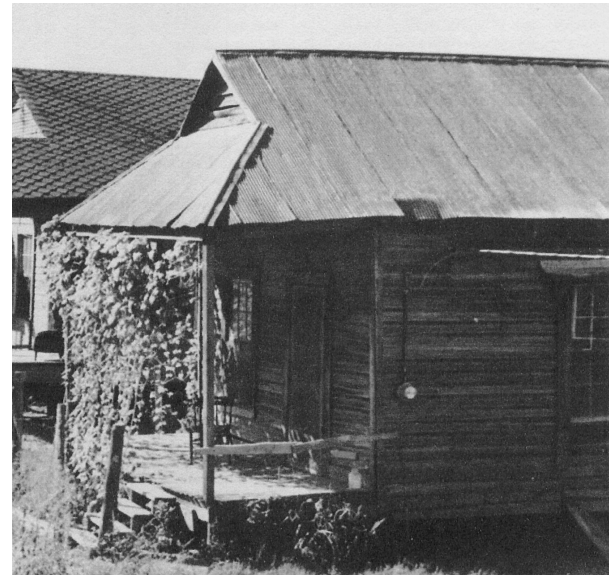


Figura 15
Casa de dos habitaciones Yazoo, Mississippi. para recolectores de raza negra.
Fuente: Oliver, 1976

Referencias

Apéndice 7

La Casa para obreros en asentamientos en plantaciones bananeras en Puerto Limón. Costa Rica. Descripción de JAPDEVA-AID en Gutiérrez(1991)

Una distribución espacial muy abierta, con una gran comunicación interna entre los diferentes aposentos de la casa, una gran comunicación con el exterior a través de los corredores; ventilaciones por los cuatro costados, no solo mediante puertas y ventanas, sino también a través de separaciones entre el techo y las paredes; los espacios internos de estas viviendas, además de tener una distribución muy abierta, cuentan con alturas bastante grandes al tener techos con pendientes muy elevadas; este factor, unido a una gran prolongación de aleros y al hecho de tener la casa levantadas sobre pilotes, le daban a ésta una eficiente adaptación al clima. Los materiales básicos de construcción son la madera y el zinc.

Esta descripción que proporciona una clara imagen de las características esenciales del modelo de casa para los trabajadores de las plantaciones en Costa Rica, es aún complementada en algunos aspectos por Gutiérrez (1991) cuando resume lo básico de la casa vernácula en las cercanías de Puerto Limón:

La madera como material de construcción y decoraciones victorianas. La casa aparece elevada del suelo sobre pilotes. Soportales. Corredores o galerías y balcones. Buhardillas o ventanas en el techo. "Petalillo" o celosías de madera, los cuales separaban las paredes del techo. Altura considerable de los ambientes. Techos quebrados o con declives diferentes. Cubiertas y aleros con inclinaciones pronunciadas. Aleros que en algunos casos aparecen separados del techo a manera de ante-aleros.



Figura 16
Casa sobre pilotes en Puerto Limón, Costa Rica.
Fuente: Gutiérrez, 1981.

Aristóteles (1997). Metafísica. Traducción de Miguel Candil. Editorial Espasa, Madrid, 16 edición, Madrid.

Aristóteles (2000). Metafísica. Traducción de Hernán Zucchi. Editorial Sudamericana. Buenos Aires.

Chocrón, Isaac (1978) Maracaibo 1800. Caracas.

Francione, Gianni; Wijava Madé; Powell, Robert, et al. (1998). Editing: Kim Inglis, Concept, Styling and Photography: Lucca Invernizzi Tettoni. Tropical Asian Style. Benedik Taschen Verlag GmbH.

García, Andrés (1994). Espacios Arquitectónicos de la Segunda Colonización. Ponencia.

Fay-Cooper Cole, Malay Archipelago (1969). en Encyclopedia Británica. Vol, 14.

González-Araujo, Sergio (1984). El Campo Petrolera. La Arquitectura de Enclave. Facultad de Arquitectura y Urbanismo. UCV. Caracas.

Gutiérrez, Samuel (1991). Arquitectura Caribeña. Editorial Escala Ltd. Colombia.

Husserl, Edmund (1913). Ideen einer reinen Phänomenologie.

Levinas, Emmanuel (1957). Reflexiones sobre la «técnica» fenomenológica. En Husserl: Tercer Coloquio Filosófico de Royaumont. Editorial Paidós. Buenos Aires.

Marleu-Ponty, Maurice (1994). Fenomenología de la Percepción.

Oliver Paul (1976). Shelter and Society. Barrie & Jenkins. London.

Oloft Winsted Richard (1975). Malay en Encyclopedia Británica, Vol. 14, p. 675, 1969. Rouge, USA1997.

Prieto-Soto, Jesús. El Chorro. Gracia o Maldición. Maracaibo.

Poesch; Jessie; So Relle Bacot. Editors, Louisiana Buildings. 1740-1940. Louisiana State University, Baton

Romero, Pedro (1997). La Arquitectura del Petróleo. Lagoven, Caracas.

Sartre, Jean Paul. La Imaginación. Editorial Sudamericana. Buenos Aires.

Schulte, Oliver (1999). Means-Ends Epistemology. The British Journal of Science. Vol. 50 No. 1

Stanley, Leonard (1969). Malaysia. en Encyclopedia Británica. Vol. 14, p. 687.

Uslar-Pietri, Arturo (1953). Tierra Venezolana. Editorial Edime.

Valery, Rafael (1980). Las Comunidades Petroleras. Cuadernos Lagoven. Caracas.

Yergin, Daniel (1992). La Historia del Petróleo. Javier Vergara, Editor. Buenos Aires.